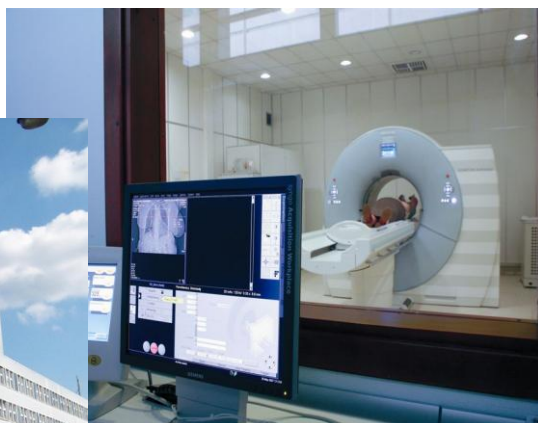




Raport **Lecznictwo szpitalne w Małopolsce** **2009**



Kraków, sierpień 2010
Departament Zdrowia i Polityki Społecznej
Urząd Marszałkowski Województwa Małopolskiego

Opracowanie: Departament Zdrowia i Polityki Społecznej
Urszula Sanak
Anna Młynarczyk
Kinga Karbarz

Przy publikowaniu danych z „Raportu. Lecznictwo szpitalne w Małopolsce 2009” prosimy o podanie źródła.

Fot. okładka: Wojewódzki Szpital Specjalistyczny im. L. Rydygiera w Krakowie, Krakowski Szpital Specjalistyczny im. Jana Pawła II

Spis treści:

I.	Wprowadzenie	4
II.	Charakterystyka leczenia stacjonarnego w Małopolsce	5
1.	Dane ogólne	5
2.	Podział szpitali wg zakresu świadczeń	7
3.	Analiza łóżek	9
4.	Hospitalizacje	23
III.	Analizy ekonomiczno – finansowe	24
1.	Majątek i kapitały	24
2.	Przychody i koszty	26
3.	Wynik finansowy i wskaźniki rentowności	31
4.	Zobowiązania i płynność finansowa	33
5.	Zatrudnienie i produktywność pracy	37
IV.	Analiza efektywności wykorzystania zasobów	42
V.	Podsumowanie	45
	Spis tabel	48
	Spis rysunków	49

I. Wprowadzenie

Prezentujemy Państwu kolejną edycję Raportu pn. Lecznictwo szpitalne w Małopolsce, obejmującego dane za 2009 rok. W pracach nad raportem wykorzystano dane udostępnione przez stacjonarne opieki zdrowotnej z terenu Województwa Małopolskiego. Dyrektorom tych jednostek oraz ich pracownikom zaangażowanym w przygotowanie informacji składamy serdeczne podziękowania. Coroczne agregowanie i analizowanie danych pozwala na uzyskanie rzetelnych, porównywalnych informacji w różnych obszarach. Ze względu na fakt, iż nie jesteśmy w posiadaniu pełnych, porównywalnych do lat poprzednich danych za lata 2008 i 2009 rok w zakresie jednostek resortowych oraz niepublicznych jednostek opieki stacjonarnej, w raporcie zamieszczono analizy obejmujące wojewódzkie i powiatowe jednostki opieki stacjonarnej.

Nie mniej jednak, trzymając się konwencji raportów z lat poprzednich w opracowaniu omówiono ogólne dane dotyczące lecznictwa stacjonarnego według charakterystyki i podziału szpitali oraz liczby łóżek, a także dokonano analizy hospitalizacji. Dokonano analiz ekonomiczno - finansowych z podziałem na szpitale wojewódzkie, powiatowe (majątek i kapitały, przychody i koszty, wynik finansowy, zobowiązania i płynność finansowa, zatrudnienie i produktywność pracy). W odrębnym rozdziale przedstawiono analizę efektywności i wykorzystania zasobów lecznictwa stacjonarnego. W podsumowaniu omówiono i zestawiono główne tendencje w opiece stacjonarnej w województwie małopolskim charakterystyczne dla omawianego okresu.

Do opracowania niniejszego raportu wykorzystano informacje z rocznych sprawozdań finansowych wojewódzkich i powiatowych szpitali, sprawozdań o działalności szpitali MZ-29, MZ-30, kart kontrolnych szpitali, danych udostępnionych przez Małopolski Urząd Wojewódzki, rejestru zoz oraz strony internetowej Narodowego Funduszu Zdrowia.

II. Charakterystyka leczenia stacjonarnego w Małopolsce

1. Dane ogólne

Na koniec 2009 roku w województwie małopolskim w ramach stacjonarnej opieki medycznej funkcjonowało: 17 jednostek wojewódzkich (w tym 2 jednostki w likwidacji) w tym 13 szpitali o profilu ogólnym (w tym 1 w likwidacji), 2 szpitale o profilu psychiatrycznym, 2 jednostki udzielające świadczenia w zakresie opieki długoterminowej (w tym 1 w likwidacji), 20 szpitali powiatowych oraz 7 szpitali resortowych.

Wojewódzkie jednostki wykazały na koniec 2009 roku ogółem **4 735** łóżek, w tym łóżka opieki długoterminowej w Zakładach Opiekuńczo - Leczniczych – 140 łóżek, Zakładach Pielęgnacyjno – Opiekuńczych – 70 łóżek, natomiast liczba łóżek w szpitalach o profilu psychiatrycznym wynosiła 1 047. W jednostkach powiatowych liczba łóżek wynosiła **6 847**, w tym 167 łóżek opieki długoterminowej w zakładach opiekuńczo – leczniczych stanowiących jednostki organizacyjne szpitali. Szpitale resortowe (bez 20 Wojskowego Szpitala Uzdrowskiego – Rehabilitacyjnego w Krynicy-Zdroju, V Wojskowego Szpitala Klinicznego z Polikliniką w Krakowie) dysponowały ogółem **2 700** łózkami.

Ponadto na terenie Województwa Małopolskiego działają publiczne zakłady opieki długoterminowej dysponujące ogółem **607** łózkami oraz niepubliczne zakłady opieki długoterminowej, tj. zakłady opiekuńczo – lecznicze, zakłady pielęgnacyjno – opiekuńcze oraz hospicja, dysponujące ogółem **1 276** łózkami, w tym w zakładach opiekuńczo – leczniczych 1 036 łóżek (w tym w ZOL o profilu psychiatrycznym 66 łóżka), w zakładach pielęgnacyjno – opiekuńczych 88 łóżek, w hospicjach 86 łóżka oraz niepubliczne szpitale, które dysponowały ogółem **1 048** łózkami.

Jednostki te dysponowały łącznie 17 213 łózkami.

Tabela 1. Lista szpitali wojewódzkich

lp.	spzoz
1.	Krakowski Szpital Specjalistyczny im. Jana Pawła II
2.	Wojewódzki Szpital Specjalistyczny im. L. Rydygiera
3.	Szpital Specjalistyczny im. J. Śniadeckiego w Nowym Sączu
4.	Szpital Wojewódzki im. św. Łukasza w Tarnowie
5.	Szpital Specjalistyczny im. J. Dietla
6.	Krakowskie Centrum Rehabilitacji
7.	Wojewódzki Szpital Rehabilitacyjny w Zakopanem
8.	Wojewódzki Szpital Okulistyczny
9.	Wojewódzki Szpital Chorób Płuc w Jaroszewcu
10.	Wojewódzki Szpital Specjalistyczny im. św. Ludwika

11.	Ośrodek Rehabilitacji Narządu Ruchu w Krzeszowicach
12.	Małopolskie Centrum Rehabilitacji Dzieci w Radziszowie
13.	Szpital Specjalistyczny im. J. Babińskiego
14.	Wojewódzki Szpital Psychiatryczny w Andrychowie
15.	Zakład Długoterminowej Opieki Medycznej w Makowie Podhalańskim ¹
16.	Małopolski Ośrodek Rehabilitacyjno – Opiekuńczy w Nowym Targu ² (w likwidacji)
17.	Okręgowy Szpital Kolejowy (w likwidacji)

Tabela 2. Lista szpitali powiatowych

lp.	spzoz
1.	Szpital Specjalistyczny im. S. Żeromskiego
2.	Szpital Miejski Specjalistyczny im. G. Narutowicza
3.	Samodzielny Publiczny Zakład Opieki Zdrowotnej w Brzesku
4.	SPZOZ Szpital Powiatowy w Bochni
5.	Szpital Powiatowy w Chrzanowie
6.	Zespół Opieki Zdrowotnej w Dąbrowie Tarnowskiej ³
7.	Samodzielny Publiczny Zakład Opieki Zdrowotnej w Gorlicach
8.	Szpital Powiatowy w Limanowej
9.	Szpital św. Anny w Miechowie
10.	Samodzielny Publiczny Zakład Opieki Zdrowotnej w Myślenicach
11.	Samodzielny Publiczny Zakład Opieki Zdrowotnej w Krynicy
12.	Podhalański Szpital Specjalistyczny im. JP II w Nowym Targu
13.	Zespół Opieki Zdrowotnej w Olkusz
14.	Zespół Zakładów Opieki Zdrowotnej w Oświęcimiu
15.	Samodzielny Publiczny Zakład Opieki Zdrowotnej w Proszowicach
16.	Zespół Zakładów Opieki zdrowotnej w Suchoj Beskidzkiej ⁴
17.	Specjalistyczny Szpital im. E. Szczeklika w Tarnowie
18.	Szpital Specjalistyczny Chorób Płuc w Zakopanem
19.	Samodzielny Publiczny Zakład Opieki Zdrowotnej w Zakopanem
20.	Zespół Zakładów Opieki Zdrowotnej w Wadowicach

Tabela 3. Lista szpitali resortowych

lp.	spzoz
1.	Uniwersytecki szpital Ortopedyczno – Rehabilitacyjny w Zakopanem
2.	Centrum Onkologii – Instytut im. M. Skłodowskiej – Curie w Krakowie
3.	Instytut Gruźlicy i Chorób Płuc im. I i J. Rudników w Rabce
4.	5 Wojskowy Szpital Kliniczny w Polikliniką w Krakowie
5.	Szpital Uniwersytecki w Krakowie

¹ jednostka świadczy usługi w zakresie opieki długoterminowej

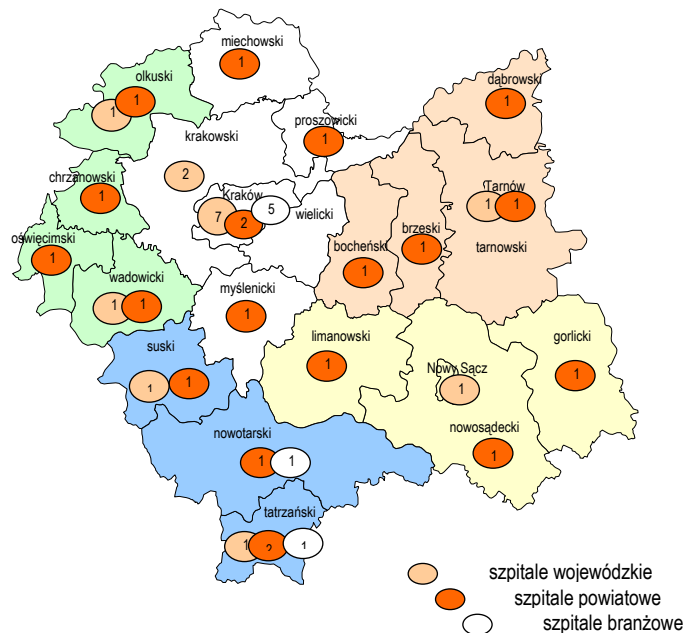
² jednostka świadczy usługi w zakresie opieki długoterminowej

³ jednostka świadczy także usługi w zakresie opieki długoterminowej

⁴ jednostka świadczy także usługi w zakresie opieki długoterminowej

6.	Uniwersytecki Szpital Dziecięcy w Krakowie
7.	Zakład Opieki Zdrowotnej MSWiA w Krakowie

Rysunek 1. Rozmieszczenie i liczba szpitali ogólnych publicznych na terenie województwa małopolskiego (2009 r.)



2. Podział szpitali wg zakresu świadczeń

Dla potrzeb dalszych analiz szpitale publiczne zostały podzielone na 3 grupy. Podział ten został dokonany ze względu na zakres udzielanych świadczeń zdrowotnych, tj. szpitale wieloprofilowe, jednoprofilowe oraz podstawowe. W ramach tych grup wyodrębniono szpitale zabiegowe i zachowawcze.

Wykaz szpitali publicznych wg zakresu świadczeń

Tabela 4. Szpitale wieloprofilowe

lp.	spzoz	zabiegowe	zachowawcze
1	Krakowski Szpital Specjalistyczny im. Jana Pawła II	X	
2	Szpital Specjalistyczny im. J. Śniadeckiego w Nowym Sączu	X	
3	Szpital Specjalistyczny im. J. Dietla		X
4	Szpital Wojewódzki im. św. Łukasza w Tarnowie	X	
5	Wojewódzki Szpital Specjalistyczny im. L. Rydygiera	X	
6	Szpital Powiatowy w Chrzanowie	X	
7	Samodzielny Publiczny Zakład Opieki Zdrowotnej w Gorlicach	X	

8	Szpital Specjalistyczny im. S. Żeromskiego	X	
9	Szpital Miejski Specjalistyczny im. G. Narutowicza	X	
10	Samodzielny Publiczny Zakład Opieki Zdrowotnej w Nowym Targu	X	
11	Zespół Opieki Zdrowotnej w Olkuszu	X	
12	Zespół Zakładów Opieki Zdrowotnej w Oświęcimiu	X	
13	Zespół Zakładów Opieki zdrowotnej w Suchej Beskidzkiej ⁵	X	
14	Specjalistyczny Szpital im. E. Szczeklika w Tarnowie	X	
szpitale resortowe			
15	5 Wojskowy Szpital Kliniczny w Polikliniką w Krakowie	X	
16	Szpital Uniwersytecki w Krakowie	X	
17	Uniwersytecki Szpital Dziecięcy w Krakowie	X	
18	Zakład Opieki Zdrowotnej MSWiA w Krakowie	X	

Tabela 5. Szpitale jednoprofilowe

lp.	spzoz	zabiegowe	zachowawcze
1	Wojewódzki Szpital Rehabilitacyjny w Zakopanem		X
2	Krakowskie Centrum Rehabilitacji	X	
3	Ośrodek Rehabilitacji Narządu Ruchu w Krzeszowicach		X
4	Małopolskie Centrum Rehabilitacji Dzieci w Radziszowie		X
5	Wojewódzki Szpital Okulistyczny	X	
6	Wojewódzki Szpital Chorób Płuc w Jaroszowcu		X
7	Wojewódzki Szpital Specjalistyczny im. św. Ludwika		X
8	Szpital Specjalistyczny Chorób Płuc w Zakopanem	X	
szpitale psychiatryczne			
10	Szpital Specjalistyczny im. J. Babińskiego		X
11	Wojewódzki Szpital Psychiatryczny w Andrychowie		X
szpitale resortowe			
12	Uniwersytecki szpital Ortopedyczno – Rehabilitacyjny w Zakopanem	X	
13	Centrum Onkologii – Instytut im. M. Skłodowskiej – Curie w Krakowie	X	
14	Instytut Gruźlicy i Chorób Płuc im. I i J. Rudników w Rabce	X	

Tabela 6. Szpitale podstawowe

lp.	spzoz	zabiegowe	zachowawcze
1	Samodzielny Publiczny Zakład Opieki Zdrowotnej w Brzesku	X	
2	SPZOZ Szpital Powiatowy w Bochni	X	
3	Zespół Opieki Zdrowotnej w Dąbrowie Tarnowskiej ⁶	X	
4	Szpital Powiatowy w Limanowej	X	
5	Szpital św. Anny w Miechowie	X	

⁵ jednostka świadczy także usługi w zakresie opieki długoterminowej

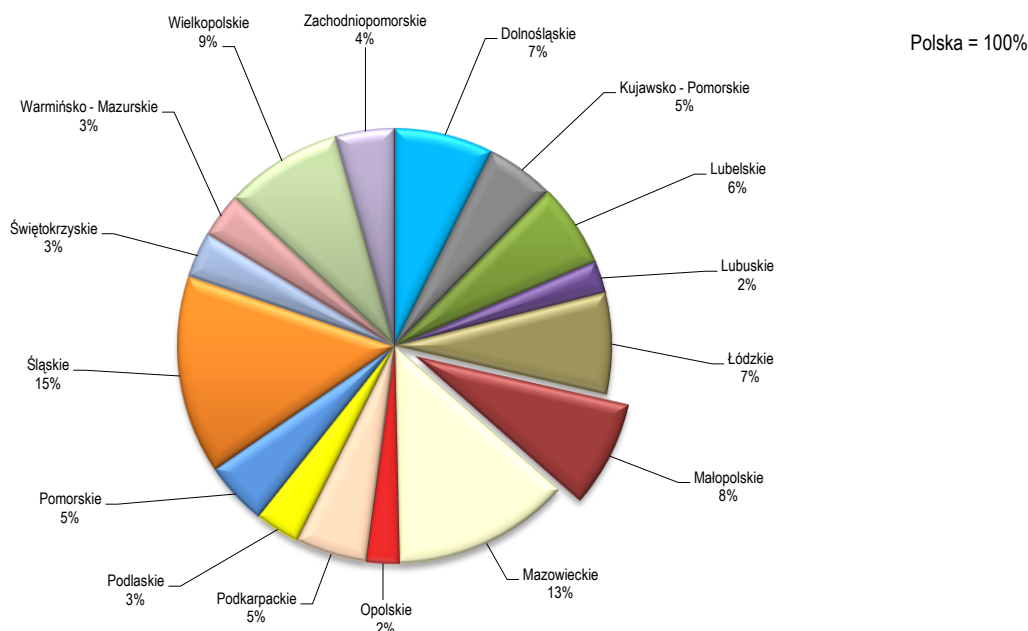
⁶ jednostka świadczy także usługi w zakresie opieki długoterminowej

6	Samodzielny Publiczny Zakład Opieki Zdrowotnej w Myślenicach ⁷	X	
7	Samodzielny Publiczny Zakład Opieki Zdrowotnej w Krynicy	X	
8	Samodzielny Publiczny Zakład Opieki Zdrowotnej w Proszowicach	X	
9	Samodzielny Publiczny Zakład Opieki Zdrowotnej w Zakopanem	X	
10	Zespół Zakładów Opieki Zdrowotnej w Wadowicach	X	

3. Analiza łóżek

Liczba łóżek w Małopolsce stanowi ok. 8% wszystkich łóżek w Polsce. Procentowy udział liczby łóżek w jednostkach publicznych i niepublicznych w poszczególnych województwach przedstawia poniższy rysunek. Największy procent liczby łóżek jest w województwie śląskim (16%), mazowieckim (14%), wielkopolskim (10%), natomiast najmniejszy udział łóżek w strukturze mają województwa: opolskie (2%), lubuskie (2%), podlaskie (3%), świętokrzyskie (3%) i warmińsko – mazurskie (3%).

Rysunek 2. Procentowy udział łóżek w jednostkach publicznych i niepublicznych w Polsce (2008 r.)



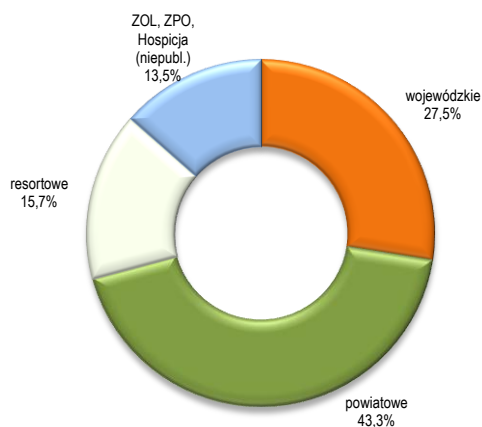
Źródło: opracowanie własne na podstawie danych z Biuletynu Statystycznego 2009, CSIOZ

⁷ jednostka świadczy także usługi w zakresie opieki długoterminowej

Tabela 7. Liczba łóżek w województwie małopolskim w latach 2007 - 2009

	2007	2008	2009
Ogółem liczba łóżek (A + B)	17 808	16 851	17 213
A. jednostki publiczne	15 635	15 599	14 626
wojewódzkie	4 725	4 798	4 735
w tym łóżka op. długoterm. ZOL, ZPO	210	210	210
powiatowe	7 543	7 629	7 454
w tym łóżka op. długoterm. ZOL, ZPO	663	711	774
szpitale resortowe	3 367	3 172	2 700
w tym: podległe MZ	2 721	2 463 ⁸	2 437
podległe MON	450	450	brak danych
podległe MSWiA	196	259	263
B. jednostki niepubliczne	2 173	1 252	2 324
szpitale niepubliczne	843	brak danych	1 048
ZOL, ZPO, Hospicja	1 330	1 252	1 276

Rysunek 3. Struktura łóżek wg organów założycielskich (2009)



W poniższych tabelach została przedstawiona liczba łóżek ogółem w jednostkach opieki stacjonarnej w latach 2007 – 2009 w podziale na szpitale wieloprofilowe, jednoprofilowe, podstawowe, jednostki opieki długoterminowej (publiczne i niepubliczne), szpitale niepubliczne ogólne oraz szpitale niepubliczne psychiatryczne.

⁸ Nie uwzględniono 20 Wojskiego Szpitala Uzdrawiskowego w Krynicy

Tabela 8. Liczba łóżek w szpitalach wieloprofilowych w latach 2007 - 2009

lp.	spzoz	2007	2008	2009
1.	Krakowski Szpital Specjalistyczny im. Jana Pawła II	504	511	526
2.	Szpital Specj. im. J. Śniadeckiego w Nowym Sączu	498	490	490
3.	Szpital Specjalistyczny im. J. Dietla	378	377	377
4.	Szpital Wojewódzki im. św. Łukasza w Tarnowie	634	666	624
5.	Wojewódzki Szpital Specjalistyczny im. L. Rydygiera	578	626	575
6.	Szpital Powiatowy w Chrzanowie	534	534	524
7.	SP Zakład Opieki Zdrowotnej w Gorlicach	518	503	485
8.	Szpital Specjalistyczny im. S. Żeromskiego SPZOZ	664	664	608
9.	Szpital Miejski Specjalistyczny im. G. Narutowicza	448	451	437
10.	SP Zakład Opieki Zdrowotnej w Nowym Targu	349	405	441
11.	Zespół Opieki Zdrowotnej w Olkuszu	372	372	366
12.	Zespół Zakładów Opieki Zdrowotnej w Oświęcimiu	470	467	453
13.	Zespół Opieki Zdrowotnej w Suchej Beskidzkiej	464	464	442
14.	Specjalistyczny Szpital im. E. Szczeklika w Tarnowie	358	329	359
ogółem		6 769	6 859	6 707
szpitale resortowe				
15.	5 Wojskowy Szpital Kliniczny z Polikliniką w Krakowie	450	450 ⁹	--- ¹⁰
16.	Szpital Uniwersytecki w Krakowie	1 291	1 274	1 249
17.	Uniwersytecki Szpital Dzieciątęcy w Krakowie	583	588	587
18.	Zakład Opieki Zdrowotnej MSWiA w Krakowie	196	259	263
ogółem		2 520	2 571	2 099
RAZEM		9 289	9 430	8 806

Rysunek 4. Liczba łóżek w szpitalach wieloprofilowych w latach 1999 - 2009

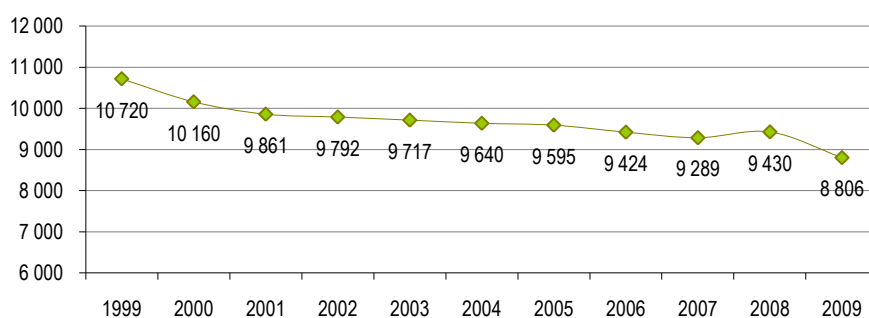
⁹ dane z 2007 roku - brak danych za 2008 rok¹⁰ brak danych

Tabela 9. Liczba łóżek w szpitalach jednoprofilowych w latach 2007 - 2009

lp.	spzoz	2007	2008	2009
1.	Wojewódzki Szpital Rehabilitacyjny w Zakopanem	140	140	160
2.	Zakład Długoterm. Opieki Med. w Makowie Podhalańskim	150	--- ¹¹	
3.	Krakowskie Centrum Rehabilitacji	100	100	100
4.	Ośrodek Rehabilitacji Narządu Ruchu w Krzeszowicach	150	173	181
5.	Szpital Specjalistyczny im. J. Babińskiego	821	831	813
6.	Małopolskie Centrum Rehabilitacji Dzieci w Radziszowie	136	130	130
7.	Wojewódzki Szpital Okulistyczny	90	90	60
8.	Wojewódzki Szpital Chorób Płuc w Jaroszewcu	135	135	135
9.	Wojewódzki Szpital Specjalistyczny im. św. Ludwika	125	125	120
10.	Wojewódzki Szpital Psychiatryczny w Andrychowie	226	224	234
11.	Zespół Opieki Zdrowotnej w Tuchowie	48	---- ¹²	
12.	SP Szpital Specjalistyczny Chorób Płuc w Zakopanem	127	127	127
ogółem		2 248	2 075	2 060
szpitale resortowe:				
13.	20 Wojskowy Szpital Uzdrawiskowo - Rehabilitacyjny	250	--- ¹³	
14.	Uniwersytecki Szpital Ortoped. – Rehab. w Zakopanem	184	188	188
15.	Centrum Onkologii w Krakowie	220	220	220
16.	Instytut Gruźlicy i Chorób Płuc im. I i J. Rudników w Rabce	193	193	193
ogółem		847	601	601
RAZEM		3 095	2 676	2 661

Rysunek 5. Liczba łóżek w szpitalach jednoprofilowych w latach 1999 - 2009

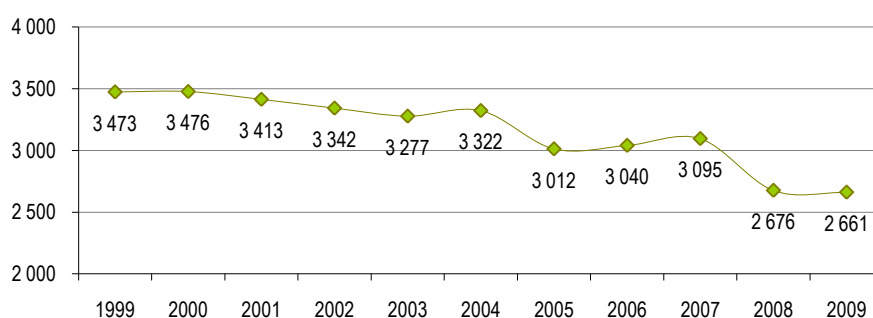


Tabela 10. Liczba łóżek w szpitalach podstawowych w latach 2007 - 2009

lp.	spzoz	2007	2008	2009
1.	Samodzielny Publiczny Zespół Opieki Zdrowotnej w Brzesku	347	347	281
2.	SPZOZ Szpital Powiatowy w Bochni	190	190	186
3.	Zespół Opieki Zdrowotnej w Dąbrowie Tarnowskiej	288	288	288
4.	Szpital Powiatowy w Limanowej	316	301	301

¹¹ wykazano w zestawieniu jednostek opieki długoterminowej¹² ZOZ w Tuchowie zakończył działalność 31.01.2008¹³ brak danych

5.	Szpital św. Anny w Miechowie	324	315	311
6.	Samodzielny Publiczny Zakład Opieki Zdrowotnej w Myślenicach	317	317	317
7.	Samodzielny Publiczny Zakład Opieki Zdrowotnej w Krynicy	189	189	168
8.	Samodzielny Publiczny Zespół Opieki Zdrowotnej w Proszowicach	277	277	259
9.	Samodzielny Publiczny Zakład Opieki Zdrowotnej w Zakopanem	209	215	215
10.	Zespół Zakładów Opieki Zdrowotnej w Wadowicach	279	279	279
ogółem		2 736	2 718	2 605

Rysunek 6. Liczba łóżek w szpitalach podstawowych w latach 1999 - 2009

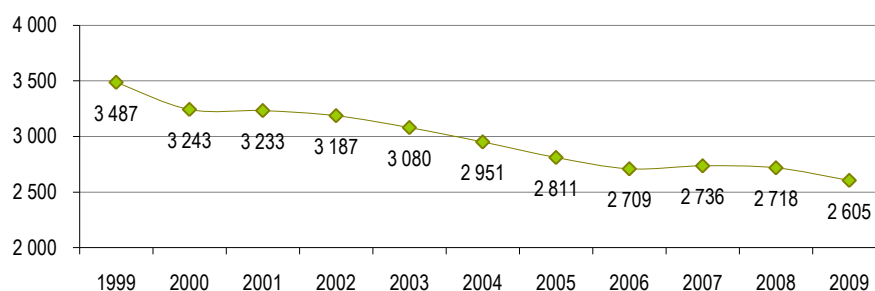


Tabela 11. Podział szpitali publicznych na grupy wg liczby łóżek 2009

lp.	spzoz	grupa	liczba łóżek 2009
1.	Wojewódzki Szpital Okulistyczny	szpitale małe (≤150 łóżek)	60
2.	Krakowskie Centrum Rehabilitacji		100
3.	Wojewódzki Szpital Specjalistyczny im. św. Ludwika		120
4.	SP Szpital Specjalistyczny Chorób Płuc w Zakopanem		127
5.	Małopolskie Centrum Rehabilitacji Dzieci w Radziszowie		130
6.	Wojewódzki Szpital Chorób Płuc w Jaroszowcu		135
7.	Wojewódzki Szpital Rehabilitacyjny w Zakopanem	szpitale średnie 151-300 łóżek	160
8.	Samodzielny Publiczny Zakład Opieki Zdrowotnej w Krynicy		168
9.	Ośrodek Rehabilitacji Narządu Ruchu w Krzeszowicach		181
10.	SPZOZ Szpital Powiatowy w Bochni		186
11.	Uniwersytecki Szpital Ortoped. – Rehab. w Zakopanem		188
12.	Instytut Gruźlicy i Chorób Płuc im. I i J. Rudników w Rabce		193
13.	Samodzielny Publiczny Zakład Opieki Zdrowotnej w Zakopanem		215
14.	Centrum Onkologii – Inst. im.M.Skłodowskiej – Curie w Krakowie		220
15.	Wojewódzki Szpital Psychiatryczny w Andrychowie		234
16.	SPZOZ w Proszowicach		259
17.	ZOZ MSWiA w Krakowie		263
18.	Zespół Zakładów Opieki Zdrowotnej w Wadowicach		279
19.	Samodzielny Publiczny Zespół Opieki Zdrowotnej w Brzesku		281
20.	Zespół Opieki Zdrowotnej w Dąbrowie Tarnowskiej		288

21.	Szpital Powiatowy w Limanowej	szpitale duże 301 - 500 łózek	301	
22.	Szpital św. Anny w Miechowie		311	
23.	Samodzielny Publiczny Zakład Opieki Zdrowotnej w Myślenicach		317	
24.	Specjalistyczny Szpital im. E. Szczeklika w Tarnowie		359	
25.	Zespół Opieki Zdrowotnej w Olkusz		366	
26.	Szpital Specjalistyczny im. J. Dietla		377	
27.	Szpital Miejski Specjalistyczny im.G. Narutowicza		437	
28.	SP Zakład Opieki Zdrowotnej w Nowym Targu		441	
29.	Zespół Opieki Zdrowotnej w Suchej Beskidzkiej		442	
30.	Zespół Zakładów Opieki Zdrowotnej w Oświęcimiu		453	
31.	SP Zakład Opieki Zdrowotnej w Gorlicach		485	
32.	Szpital Specjalistyczny im. J. Śniadeckiego w Nowym Sączu		490	
33.	Szpital Powiatowy w Chrzanowie		szpitale największe 501 i więcej łózek	524
34.	Krakowski Szpital Specjalistyczny im. Jana Pawła II			526
35.	Wojewódzki Szpital Specjalistyczny im. L. Rydygiera	575		
36.	Uniwersytecki Szpital Dziecięcy w Krakowie	587		
37.	Szpital Specjalistyczny im. S. Żeromskiego SPZOZ	608		
38.	Szpital Wojewódzki im. św. Łukasza w Tarnowie	624		
39.	Szpital Specjalistyczny im. J. Babińskiego	813		
40.	Szpital Uniwersytecki w Krakowie	1 249		

Tabela 12. Liczba łózek w publicznych i niepublicznych jednostkach opieki długoterminowej w latach 2007 - 2009

lp.	zoz	2007	2008	2009
	<i>publiczne</i>			
1.	Gminny Zakład Opieki Zdrowotnej w Czchowie	45	45	45
2.	Mościckie Centrum Medyczne	40	40	40
3.	Zakład Opiekuńczo – Leczniczy w Krakowie	370	385	403
4.	Małopolski Ośrodek Rehab. – Opiekuńczy w N.Targu	60	60	60
5.	Zakład Długoterminowej Opieki Med. w Makowie Podhalańskim	--- ¹⁴	150	150
6.	Powiatowy Zakład Opiekuńczo – Leczniczy w Grojcu	131	124	119
	<i>niepubliczne</i>			
7.	Hospicjum Towarzystwo Przyjaciół Chorych	30	30	30
8.	Zakład Usług Med. – Rehab. Zarządu Okręg. PCK	42	39	44
9.	NZOZ Zakład Opiekuńczo – Leczniczy CZWÓRKA	80	80	80
10.	NEOMEDICA (poprz. Krowoderski ZOL)	36	33	35
11.	Zakład Opiekuńczo – Leczniczy Sióstr Felicjanek w Krakowie	72	72	72
12.	Niepubl. Zakład Opieki Zdrowotnej DOM – MED	101	110	110
13.	Zakład Opiekuńczo – Leczniczy SERDECZNA TROSKA	95	95	95
14.	Zakład Opiekuńczo – Lec. SSNMP w Chrzanowie	82	81	81
15.	CARITAS Diecezji Tarnowskiej	17	17	17

¹⁴ w poprzednich raportach jednostka zaliczana do szpitali jednoprotolowych

lp.	zoz	2007	2008	2009
16.	Niepubl. Zakład Op. - Lecznicy PASTERNIK w Modlniczce	54	50	50
17.	Hospicjum CARITAS Diecezji Kieleckiej	16	16	16
18.	Zakład Opiekuńczo – Lecznicy w Grybowie	94	88	88
19.	Zakład Op. – Lecznicy im.św. S. Faustyny w Rabie Wyżnej	32	32	32
20.	Zakład Opiekuńczo – Lecznicy O.O. Kamilianów w Hutkach	120	120	120
21.	Zakład Pielęgnacyjno – Opiekuńczy ZACISZE	29	27	28
22.	Zakład Opiekuńczo – Lecznicy Zgromadzenia CMBB Serafitki	51	52	50
23.	Zakład Opiekuńczo – Lecznicy RAJ-MED.	63	63	66
24.	Zakład Opiekuńczo – Lecznicy w Zatorze	55	50	50
25.	Centrum Medyczne Nowa Huta – ZOL	43	0	0
26.	Centrum Opieki Medycznej TUKAN	18	10	11
27.	Zakład Rehabilitacji Lecznicy – Hospicjum w Stróżach	20	20	23
28.	NZOZ BONA-MED w Krakowie	49	86	98
29.	NZOZ Szpital w Rabce - Zdroju	0	21	20
30.	N ZOL POMORZANY	0	60	60
ogółem		1 845	2 056	2 093

Rysunek 7. Liczba łóżek w publicznych i niepublicznych jednostkach opieki długoterminowej w latach 1999 - 2009

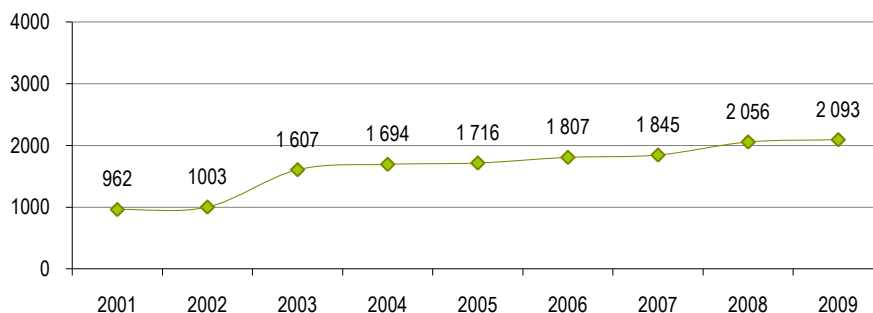


Tabela 13. Liczba łóżek w niepublicznych szpitalach ogólnych w latach 2007 - 2009

lp.	zoz	2007	2008	2009
1.	Szpital Zakonu O.O. Bonifratrów im. św. J. Grandego	127	brak danych za 2008 rok	120
2.	Zakład Opieki Zdrowotnej CENTRUM MEDYCZNE - NOWA HUTA	25		25
3.	NZOZ Szpital na Siemiradzkiego im.R. Czerwiakowskiego	50		50
4.	NZOZ Szpital na Siemiradzkiego 2 Ośrodek Diagn. - Zabiegowy	9		0
5.	FEMINA Prywatne Centrum Diagnostyczno - Operacyjne	11		10
6.	Prywatna Klinika SPES	10		11
7.	Prywatny Szpital Położniczo –Ginekologiczny	32		79
8.	NZOZ CENTRUM CHIRURGICZNE Nowa Huta	16		16
9.	Gabinety Lekarskie MEDIKOR w Nowym Sączu	22		20
10.	Centrum Opieki Medycznej TUKAN	30		30
11.	NZOZ ASKLEPION Diagn. i Lecz. Operac	6		0

lp.	zoz	2007	2008	2009
12.	NZOZ Szpital pw. J. Jerozolimskiego w Szczyrzycu	47		47
13.	NZOZ Szpital Poł. - Gin. im.św.Elżbiety w Tuchowie	44		44
14.	LIFE Poradnia Zdrowia Rodziny w Niepołomicach	5		5
15.	NZOZ MEDICINA	4		12
16.	NZOZ Ort. – Med. Ośr. Chirurgii Rek. Narządu Ruchu ORTOMED	7		14
17.	NZOZ UZDROWISKO KRYNICA – ŻEGIESTÓW	30		0
18.	NZOZ UZDROWISKO RABKA	70		100
19.	Specjalistyczne ZOZ MULTIMED	21		21
20.	NZOZ PASTERNIK	40		40
21.	INTERCARD O. Kard. Inw., Elektroter. I Angiol. W Nowym Sączu	13		13
22.	Zakład Rehabilitacji Leczniczej Stróże	17		20
23.	NZOZ ART-DERM Centrum Estetyczno – Plastyczne	4		0
24.	NZOZ Szpital Miejski w Rabce – Zdroju	81		68
25.	INTERCARD O. Kard. Inw., Elektroter. I Angiol. W Nowym Targu	14		13
26.	NZOZ Centrum Zdrowia Tuchów	0		48
27.	NZOZ SCANMED Strefa Medyczna Uniwersum			30
28.	NZOZ Centrum Dializ Fresenius Nephrocare II w Krakowie			36
29.	NZOZ Centrum Dializ Fresenius Nephrocare II filia w Myślenicach			7
30.	NZOZ Centrum Dializ Fresenius Nephrocare II filia w Nowym Targu			5
31.	NZOZ ORTOPEDIUM w Krakowie			33
32.	NZOZ ART-MEDICINA w Krakowie			4
33.	NZOZ CENTERMED Tarnów o w Krakowie			2
34.	Małopolskie Centrum Sercowo – Naczyniowe PAKS w Chrzanowie			4
35.	NZOZ Stacja Dializ HAND_PROD w Gorlicach			8
36.	NZOZ REHSTAB w Limanowej			24
37.	Centrum Kardiologii Inwazyjnej, Elektroterapii i Angiol. W Oświęcimiu			9
ogółem		735		968

Rysunek 8. Liczba łóżek w niepublicznych szpitalach ogólnych w latach 1999 - 2009

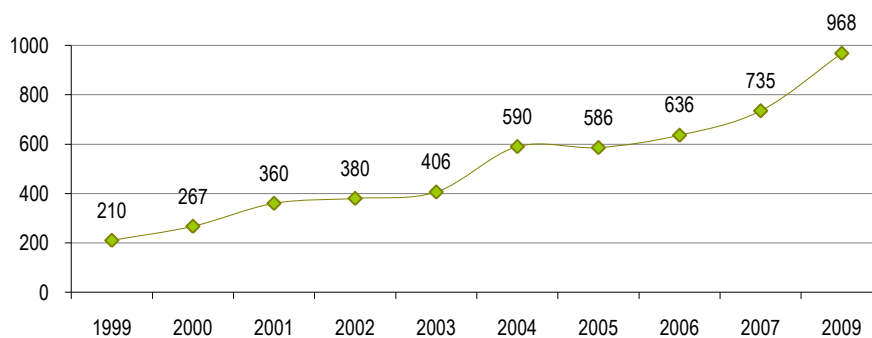
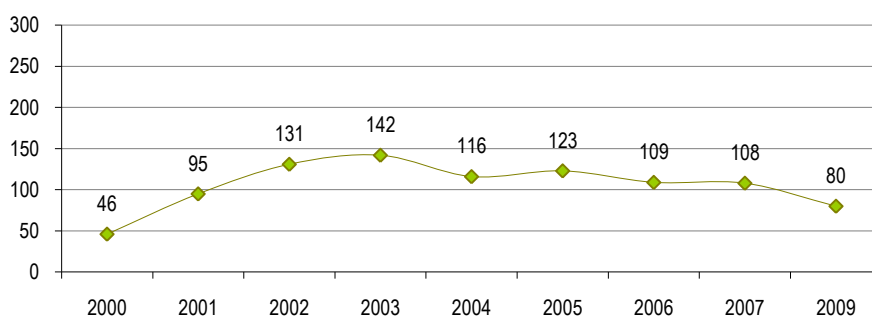


Tabela 14. Liczba łóżek w niepublicznych szpitalach psychiatrycznych w latach 2008 - 2009

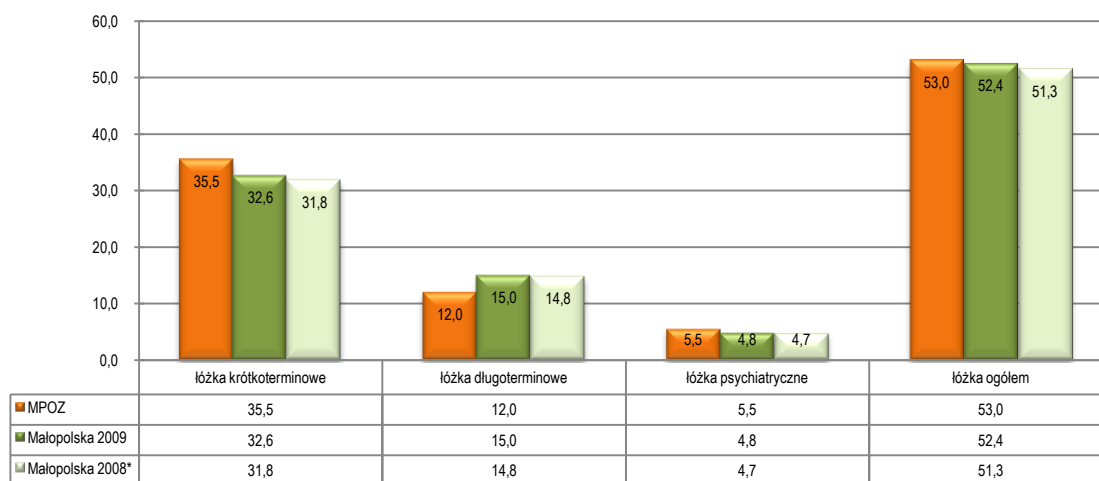
lp.	spzoz	2007	2008	2009
1.	Ośrodek Rehabilitacyjno – Readaptacyjny DOM MONARU	62	brak danych za 2008 rok	40
2.	Ośrodek Leczniczo – Rehab. dla osób uzależnionych MONAR	15		15
3.	Ośrodek Rehab. – Readaptacyjny dla osób uzal. DOM GWAN	31		25
ogółem		108		80

Rysunek 9. Liczba łóżek w niepublicznych szpitalach psychiatrycznych w latach 2000 - 2009



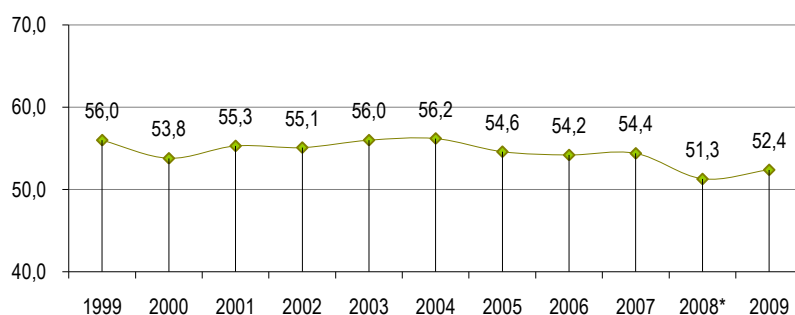
Wskaźnik liczby łóżek ogółem w jednostkach publicznych na koniec 2009 roku wyniósł 52,4/10 000 mieszkańców województwa, a jego wartość jest niższa w stosunku do zakładanego w Małopolskim Programie Ochrony Zdrowia (wskaźnik rekomendowany 53,0/10 000). Wskaźnik łóżek krótkoterminowych, wynoszący aktualnie 32,6/10 000 jest na poziomie niższym od zakładanego w MPOZ (35,5/10 000). Wskaźnik łóżek długoterminowych wynoszący 15,0/10 000 jest przekroczony w stosunku do zakładanego (12,0/10 000), natomiast wskaźnik łóżek psychiatrycznych nie osiągnął jeszcze zakładanej wielkości (5,5/10 000) i aktualnie wynosi 4,8/10 000 mieszkańców województwa małopolskiego.

Rysunek 10. Wskaźniki liczby łóżek na 10 000 mieszkańców województwa w latach 2008 - 2009 w porównaniu z zakładanymi wielkościami wskaźników w MPOZ



* dane nie obejmują szpitali niepublicznych

Rysunek 11. Wskaźniki liczby łóżek na 10 000 mieszkańców województwa w latach 1999 – 2009 w publicznych i niepublicznych zoz



* dane nie obejmują szpitali niepublicznych

Tabela 15. Wskaźniki liczby łóżek ogółem na 10 000 mieszkańców województwa w podziale na łóżka krótkoterminowe, długoterminowe i psychiatryczne (2007 – 2009)

łóżka ogółem w tym:	wg MPOZ	I. łóżek 2007	wsk. na 10 000	I. łóżek 2008	wsk. na 10 000	I. łóżek 2009	wsk. na 10 000
		53,0	17 808	54,4	16 851	51,3	17 213
krótkoterminowe	35,5	11 292	34,5	10 443	31,8	10 700	32,6
<i>zabiegowe</i>		5 671	17,3	5 226	15,9	5 312	16,2
<i>zachowawcze</i>		5 621	17,2	5 217	15,9	5 388	16,4
długoterminowe	12,0	4 913	15,0	4 851	14,8	4 933	15,0
psychiatryczne	5,5	1 603	4,9	1 557	4,7	1 580	4,8

Tabela 16. Łóżka w szpitalach publicznych wg powiatów, wskaźniki liczby łóżek na 10 000 mieszkańców powiatu w latach 2008 - 2009

powiat	2008	%	2009	%	wsk liczby łóżek na 10 000 mieszk. powiatu	poziom wsk. w stosunku do wskaźnika ogółem (45,3)
bocheński	190	1,2	186	1,2	18,3	↓
brzeski	392	2,5	326	2,2	35,8	↓
chrzanowski	534	3,4	524	3,5	41,0	↓
dąbrowski	288	1,8	288	1,9	49,0	↑
gorlicki	503	3,2	485	3,3	45,4	↑
krakowski	303	1,9	311	2,1	12,4	↓
limanowski	301	1,9	301	2,0	24,4	↓
M. Kraków	6 921	44,4	6 338	42,6	84,0	↑
M. Nowy Sącz	490	3,1	490	3,3	58,0	↑
M. Tarnów	1 035	6,6	1 023	6,9	88,6	↑
miechowski	315	2,0	311	2,1	61,8	↑
myślenicki	317	2,0	317	2,1	26,6	↓
nowosądecki	190	1,2	168	1,1	8,3	↓
nowotarski	658	4,2	694	4,7	37,7	↓
olkuski	507	3,3	501	3,4	43,9	↓
oświęcimski	591	3,8	572	3,8	37,3	↓
proszowicki	277	1,8	259	1,7	59,7	↑

powiat	2008	%	2009	%	wsk liczby łóżek na 10 000 mieszk. powiatu	poziom wsk. w stosunku do wskaźnika ogółem (45,3)
suski	614	3,9	592	4,0	71,7	↑
tarnowski	0	0,0	0	0,0	0,0	↓
tatrzański	670	4,3	690	4,6	105,9	↑
wadowicki	503	3,2	513	3,4	33,0	↓
wielicki	0	0,0	0	0,0	0,0	↓
razem	15 599	100%	14 889	100%	45,3	

Wskaźnik liczby łóżek ogółem na 10 000 mieszkańców województwa w jednostkach publicznych wynosił 45,3 z czego 9 powiatów notuje wyższe wskaźniki, tj. od 45,4 w powiecie gorlickim do 105,9 w powiecie tatrzańskim, 13 powiatów wykazuje niższe wartości wskaźnika, tj. od 0 w powiecie wielickim i tarnowskim (ze względu na brak łóżek w publicznej opiece stacjonarnej), 8,3 w powiecie nowosądeckim, do 43,9 w powiecie olkuskim. Na rysunku 12 przedstawione zostały wskaźniki liczby łóżek na 10 000 mieszkańców w poszczególnych powiatach (dane dotyczą publicznych jednostek opieki stacjonarnej).

Tabela 17. Zestawienie liczby łóżek w publ. i niepubl. jednostkach opieki stacjonarnej oraz jednostkach opieki długoterminowej (2009 rok)

powiat	liczba łóżek ogółem w powiatach	łóżka w szpitalach ogólnych				łóżka w szpitalach psychiatrycznych				ZOL, ZPO, hospicja			
		publiczne			nzo	publiczne			nzo	publiczne			nzo
		woj.	pow.	res.		woj.	pow.	res.		woj.	pow.	res.	
Kraków	7 424	1 758	1 045	2 319	442	813			80		403		564
Tarnów	1 023	624	359							40			
Nowy Sącz	564	490			63								11
bocheński	186		186										
brzeski	326		281							45			
chrzanowski	609		524		4								81
dąbrowski	305		251							37			17
gorlicki	493		485		8								
krakowski	401	311			40								50
limanowski	372		301		71								
miechowski	327		285							26			16
myślenicki	324		273		7					44			
nowosądecki	299		168		20								111
nowotarski	932		441	193	186					60			52
olkuski	709	135	366										208
oświęcimski	768		453		30					119			166
proszowicki	259		259										

powiat	liczba łóżek ogółem w powiatach	łóżka w szpitalach ogólnych				łóżka w szpitalach psychiatrycznych				ZOL, ZPO, hospicja			
		publiczne			nzo	publiczne			nzo	publiczne			nzo
		woj.	pow.	res.		woj.	pow.	res.		woj.	pow.	res.	
suski	592		382							150	60		
tarnowski	92				92								
tatrzański	690	160	342	188									
wadowicki	513		279			234							
wielicki	5				5								
Σ	16 950	3 478	6 680	2 700	968	1 047	0	0	80	210	774	0	1 276
	Σ	12 858			968	1 047			80	984			1 276
	Σ	13 826				1 127				2 260			
	Σ	17 213											

Rysunek 12. Wskaźniki liczby łóżek w publicznych szpitalach na 10 000 mieszkańców powiatu w 2009 r.

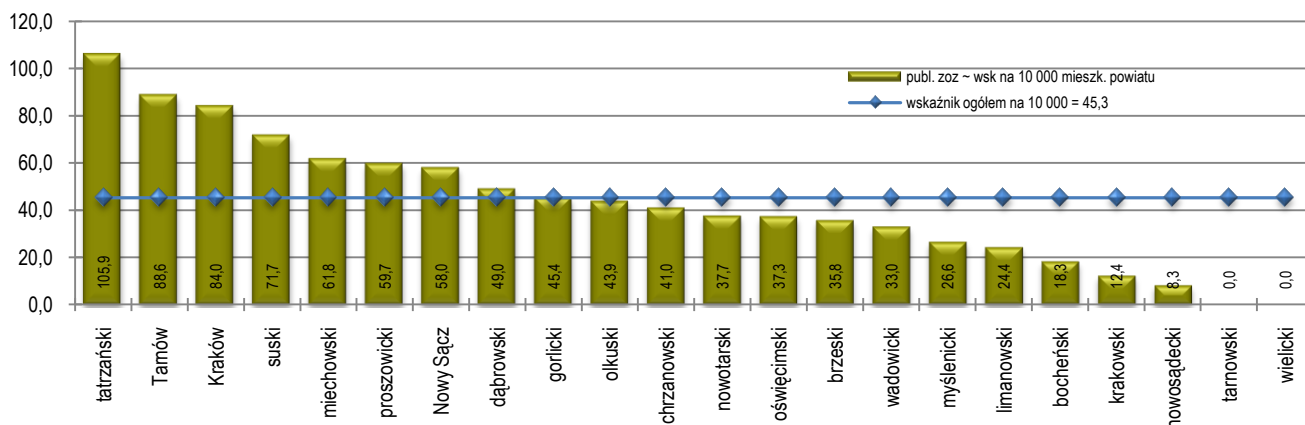


Tabela 18. Liczba łóżek w podziale na oddziały w publicznych i niepublicznych zoz w roku 2007 i 2009 oraz publicznych zoz w 2008 roku

lp	oddział	2007			2008	2009		
		ogółem	publ.	niepubl.	ogółem publ.	ogółem	publ.	niepubl.
1	alergologiczny	157	157		157	157	157	
2	anest. i intensywnej terapii	218	209	9	222	221	213	8
3	chemioterapii	78	78		72	82	82	
4	chirurgii dziecięcej	145	145		145	136	136	
5	chirurgii klatki piersiowej	124	124		119	116	116	
6	chirurgii naczyniowej	50	5	45	5	44	0	44
7	chirurgii ogólnej	1 275	1187	88	1 167	1 165	1 091	74
8	chirurgii onkologicznej	94	94		89	89	89	
9	chirurgii plastycznej	48	44	4	49	47	43	4
10	chirurgii przewodu pokarmowego	76	76		76	76	76	
11	chirurgii szczękowo - twarzowej	32	32		32	32	32	

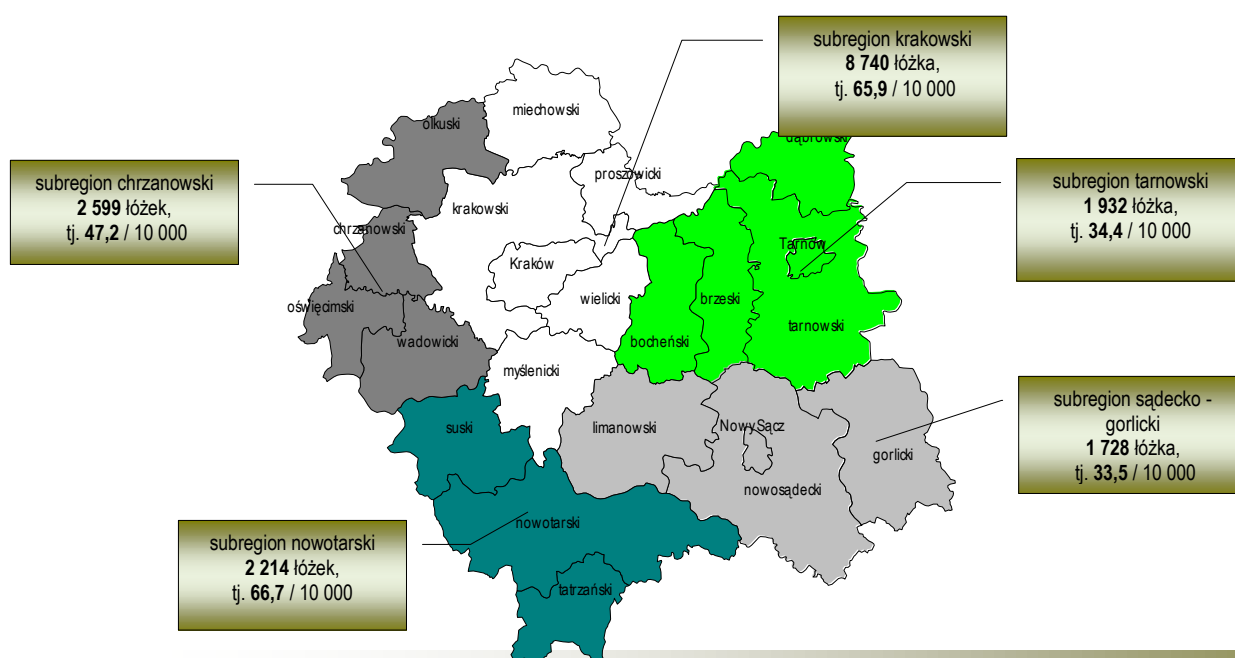
lp	oddział	2007			2008	2009		
		ogółem	publ	niepubl.	ogółem publ.	ogółem	publ	niepubl.
12	chirurgii urazowo - ortopedycznej	986	978	8	893	940	861	79
13	chorób wewnętrznych i metabol.	2 183	2 045	138	2 011	2 154	1 966	188
14	chorób zakaźnych	107	107		107	107	107	
15	dermatologiczny	148	148		148	127	127	
16	detoks. i leczenia uzależnień	75	75		75	96	96	
17	dla przewlekle chorych	368	368		279	82	82	
18	dziecięcy	707	707		706	717	717	
19	endokrynologiczny	67	67		69	64	64	
20	gastrologiczny	39	39		39	24	24	
21	geriatryczny	48	48		48	48	48	
22	ginekologiczno - położniczy	1 352	1 178	174	1 228	1 413	1 195	218
23	ginekologiczny	123	117	6	62	51	51	
24	gruźlicy i chorób płuc	456	456		446	413	413	
25	hematologiczny	128	128		128	130	130	
26	hospicjum	73		73		63		63
27	immunologii klinicznej	6	6		6	6	6	
28	inna nieokreślona komórka	7		7	12	12	12	
29	intensywnego nadzoru kardiol.	16	16		16	24	16	8
30	kardiochirurgiczny	156	156		156	162	162	
31	kardiologiczny	656	629	27	629	631	600	31
32	laryngologiczny	259	258	1	258	210	207	3
33	nefrologiczny	120	120		110	160	104	56
34	neurochirurgiczny	128	128		128	138	138	
35	neurologiczny	669	669		666	626	626	
36	niemowlęcy	113	113		133	138	138	
37	obserwacyjno - zakaźny	336	336		333	267	267	
38	okulistyczny	264	264		264	187	187	
39	onkologiczny	126	126		126	126	126	
40	onkologii ginekologicznej	40	40		40	40	40	
41	opieki paliatywnej	106	86	20	77	97	77	20
42	położniczy	24	24		24	24	24	
43	przeszczep. kom. krwiotw.	6	6		6	6	6	
44	psychiatryczny	1 603	1 495	108	1 557	1 580	1 500	80
45	pulmonologiczny	346	346		349	351	351	
46	radioterapii	0			32	32	32	
47	rehabilitacyjny	978	840	138	964	1 165	1 030	135
48	rehabilitacji kardiologicznej	70		70		100		100

lp	oddział	2007			2008	2009		
		ogółem	publ.	niepubl.	ogółem publ.	ogółem	publ.	niepubl.
49	reumatologiczny	105	105		105	100	100	
50	stacja dializ	4	4		4	4	4	
51	szpital uzdrowiskowy	250	250					
52	toksykologiczny	38	38		38	38	38	
53	urologiczny	316	316		303	255	255	
54	zakaźny wzw	15	15		15	15	15	
55	zakład opiekuńczo - leczniczy	1 795	567	1 228	806	2 027	842	1 185
56	zakład pielęgnacyjno - opiekuńczy	99	70	29	70	98	70	28
razem		17 808	15 635	2 173	15 599	17 213	14 889	2 324

Analizując łóżka szpitalne, w publicznych jednostkach opieki stacjonarnej, według specjalności medycznych można zauważyć, iż najliczniejszą grupę stanowią łóżka na oddziałach: chorób wewnętrznych (12,5% ogółu łóżek), psychiatrycznych (9%), ginekologiczno – położniczych (8%) chirurgii ogólnej (7%), rehabilitacyjnych (7%).

W 2009 roku w stosunku do roku 2008 w zakresie liczby łóżek na oddziałach w publicznych jednostkach opieki stacjonarnej największa procentowa dynamika spadku cechowała łóżka na oddziałach: okulistycznych, gastrologicznych, urologicznych, dermatologicznych, laryngologicznych. Z kolei największa procentowa dynamika wzrostu charakteryzowała łóżka na oddziałach: detoksykacji i leczenia uzależnień, rehabilitacyjnych, neurochirurgicznych, chemioterapii, oraz w zakładach opiekuńczo – leczniczych.

Rysunek 13. Wskaźniki liczby łóżek na 10 000 mieszkańców subregionu w 2009 r.



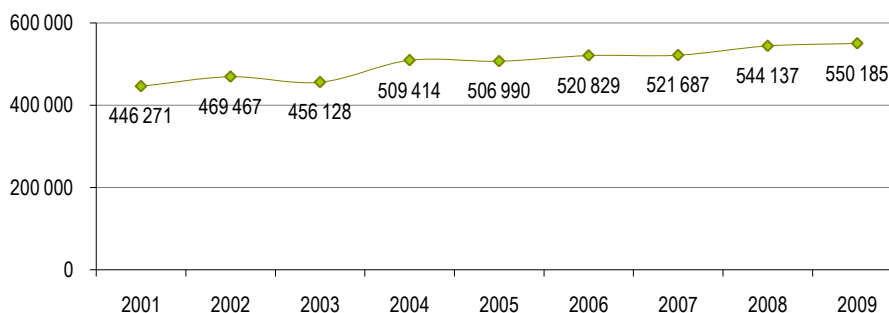
4. Hospitalizacje

W 2009 roku w szpitalach publicznych ogólnych hospitalizowanych było 550 185 pacjentów, tj. o 1% więcej w stosunku do roku ubiegłego, natomiast w szpitalach publicznych o profilu psychiatrycznym hospitalizowanych było 12 496 pacjentów, tj. na poziomie roku ubiegłego. Niestety nie dysponujemy danymi odnośnie liczby leczonych w 2009 roku w niepublicznych zakładach opieki zdrowotnej.

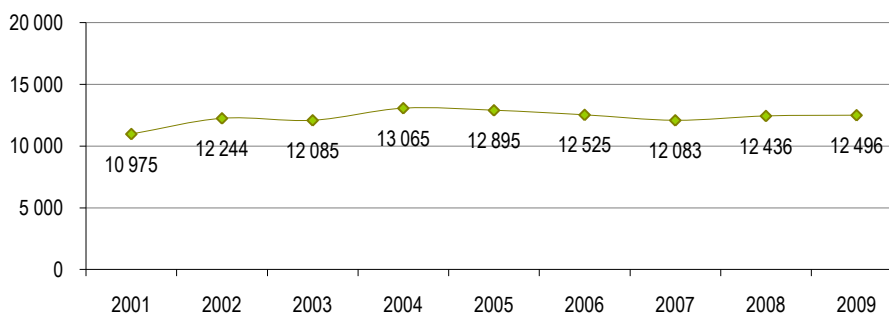
Tabela 19. Liczba hospitalizowanych (2007-2009)

Liczba leczonych	szpitale publiczne		szpitale niepubliczne		ogółem
	ogólne	psychiatryczne	ogólne	psychiatryczne	
2007	521 687	12 083	33 444	778	567 992
% (2007/06)	100%	96%	124%	92%	101%
2008	544 137	12 436	brak danych	brak danych	556 573
% (2008/07)	104%	102%	---	---	---
2009	550 185	12 496	brak danych	brak danych	562 681
% (2009/08)	101%	100%	---	---	---

Rysunek 14. Liczba hospitalizowanych w szpitalach publicznych ogólnych w latach 2001 - 2009



Rysunek 15. Liczba hospitalizowanych w szpitalach publicznych psychiatrycznych w latach 2001 - 2009



III. Analizy ekonomiczno – finansowe

1. Majątek i kapitały

Na podstawie bilansów szpitali na koniec 2009 roku stwierdzono, iż suma bilansowa szpitali publicznych wojewódzkich i powiatowych wyniosła 1 787 534 710 złotych. W przeciętnej strukturze aktywów 73% stanowią aktywa trwałe, a 27% aktywa obrotowe natomiast w przeciętnej strukturze pasywów kapitały własne stanowią 66% zaś zobowiązania i rezerwy 34%.

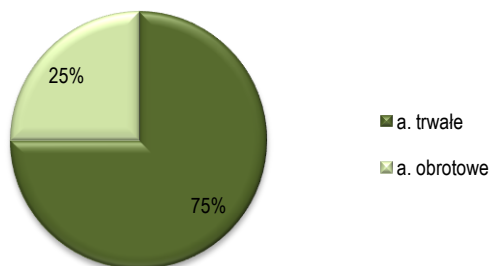
Tabela 20. Struktura bilansu w latach 2007- 2009 – szpitale wojewódzkie

	2007	%	2008	%	2009	%
Aktywa	759 134 828		818 753 834		893 767 355	
Aktywa trwałe	603 322 122	79,5%	620 908 561	75,8%	668 328 344	74,8%
Aktywa obrotowe	155 812 706	20,5%	197 845 273	24,2%	225 439 011	25,2%
Pasywa	759 134 828		818 753 834		893 767 355	
Kapitały własne	562 606 990	74,1%	618 506 227	75,5%	668 102 734	74,8%
Rezerwy	26 558 855	3,5%	35 341 488	4,3%	38 091 939	4,3%
Zobowiązania długoterm.	45 630 982	6,0%	40 290 351	4,9%	35 253 992	3,9%
Zobowiązania krótkoterm. i f.s.	107 904 693	14,2%	109 628 599	13,4%	116 146 450	13,0%
Rozliczenia międzyokr. i p. p. o.	16 433 308	2,2%	14 987 169	1,8%	36 172 240	4,0%

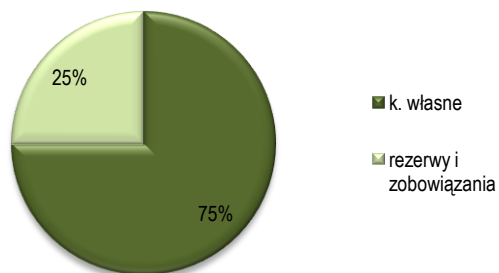
Tabela 21. Struktura bilansu w latach 2007 - 2009 – szpitale powiatowe

	2007	%	2008	%	2009	%
Aktywa	626 747 853		707 675 702		764 778 838	
Aktywa trwałe	471 997 459	75,3%	495 281 880	70,0%	551 805 783	72,2%
Aktywa obrotowe	154 750 394	24,7%	212 393 822	30,0%	212 973 055	27,8%
Pasywa	626 747 853		707 675 702		764 778 838	
Kapitały własne	315 307 363	50,3%	385 454 940	54,5%	419 028 935	54,8%
Rezerwy	62 608 783	10,0%	65 511 718	9,3%	65 612 188	8,6%
Zobowiązania długoterm.	81 156 314	12,9%	71 359 394	10,1%	62 135 981	8,1%
Zobowiązania krótkoterm. i f.s.	163 424 467	26,1%	177 774 905	25,1%	198 655 353	26,0%
Rozliczenia międzyokr. i p. p. o.	4 250 926	0,7%	7 574 745	1,1%	19 346 381	2,5%

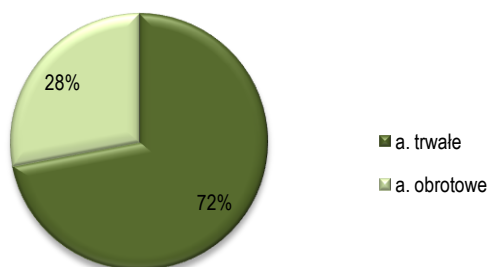
Rysunek 16. Struktura aktywów - szpitale wojewódzkie



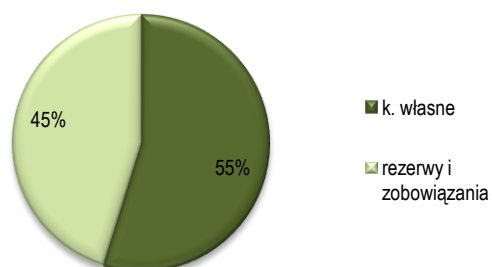
Rysunek 19. Struktura pasywów - szpitale wojewódzkie



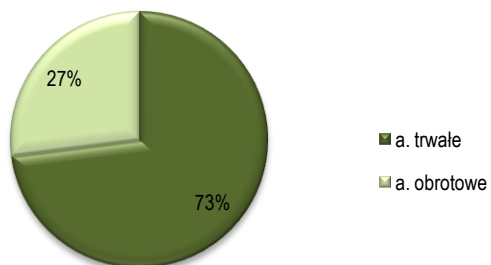
Rysunek 17. Struktura aktywów - szpitale powiatowe



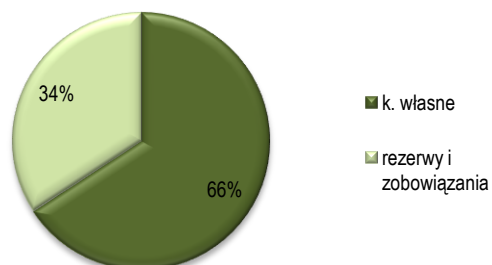
Rysunek 20. Struktura pasywów - szpitale powiatowe



Rysunek 18. Struktura aktywów - szpitale ogółem woj. i pow.



Rysunek 21. Struktura pasywów - szpitale ogółem woj. i pow.



2. Przychody i koszty

Analizując przychody szpitali publicznych można zaobserwować w okresie od roku 1999 do roku 2009 ich względnie ustabilizowaną strukturę, na którą składają się w ok. 95% przychody ze sprzedaży a w ok. 5% pozostałe przychody. Ogółem przychody szpitali publicznych wojewódzkich i powiatowych w 2009 roku wyniosły 1 840 139 756 zł.

W strukturze kosztów dominują wynagrodzenia (46%), usługi obce (17%), leki i środki pomocnicze (13%), świadczenia na rzecz pracowników (9%) oraz amortyzacja (5%). Szpitale powiatowe proporcjonalnie większe koszty ponoszą na usługi obce, znacznie mniejsze w porównaniu ze szpitalami wojewódzkimi – na leki i środki pomocnicze oraz w swej działalności wykorzystują składniki majątkowe o wyższym poziomie zużycia niż szpitale wojewódzkie.

W globalnej wielkości kosztów wynoszących na koniec 2008 roku 1 849 398 576 złotych 67% przypada na szpitale wieloprofilowe, 23% na szpitale podstawowe a 10% na szpitale jednopprofilowe.

Ponadprzeciętny (średnia 8%) wzrost kosztów można zaobserwować w szpitalach jednopprofilowych i podstawowych (12%) przy 6% wzroście kosztów w szpitalach wieloprofilowych.

Tabela 22. Przychody szpitali w podziale na wojewódzkie, powiatowe w latach 2007 - 2009

	2007	%	2008	%	2009	%
szpitale wojewódzkie	637 261 360		745 527 801		809 634 913	
przychody ze sprzedaży	589 251 535	92,5%	707 525 230	94,9%	782 756 892	96,7%
przychody pozostałe	48 009 825	7,5%	38 002 571	5,1%	26 878 021	3,3%
szpitale powiatowe	875 717 127		1 006 246 831		1 030 504 843	
przychody ze sprzedaży	792 767 968	90,5%	963 058 310	95,7%	992 329 518	96,3%
przychody pozostałe	82 949 159	9,5%	43 188 521	4,3%	38 175 325	3,7%
przychody ogółem (woj. i pow.)	1 512 978 487		1 751 774 632		1 840 139 756	
w tym: przychody ze sprzedaży	1 382 019 503	91,3%	1 670 583 540	95,4%	1 775 086 410	96,5%
przychody pozostałe	130 958 984	8,7%	81 191 092	4,6%	65 053 346	3,5%

Tabela 23. Przychody szpitali w podziale na szpitale wieloprofilowe, jednopprofilowe, podstawowe (2007 – 2009)

	2007	%	2008	%	2009	%
szpitale wieloprofilowe	1 025 569 241		1 193 508 992		1 231 850 496	
przychody ze sprzedaży	932 111 996	90,9%	1 129 424 412	94,6%	1 190 240 762	96,6%
przychody pozostałe	93 457 245	9,1%	64 084 580	5,4%	41 609 734	3,4%
szpitale jednopprofilowe	142 389 927		169 943 352		183 542 949	
przychody ze sprzedaży	132 698 745	93,2%	162 146 109	95,4%	175 620 970	95,7%
przychody pozostałe	9 691 182	6,8%	7 797 243	4,6%	7 921 979	4,3%
szpitale podstawowe	345 019 318		388 322 288		424 746 311	
przychody ze sprzedaży	317 208 762	91,9%	379 013 019	97,6%	409 224 678	96,3%
przychody pozostałe	27 810 556	8,1%	9 309 269	2,4%	15 521 633	3,7%

przychody ogółem	1 512 978 487		1 751 774 632		1 840 139 756	
w tym: przychody ze sprzedaży	1 382 019 503	91,3%	1 670 583 540	95,4%	1 775 086 410	96,5%
przychody pozostałe	130 958 984	8,7%	81 191 092	4,6%	65 053 346	3,5%

Tabela 24. Koszty szpitali w podziale na szpitale wojewódzkie, powiatowe (2007 – 2009)

	2007		2008	%	2009	%
szpitale wojewódzkie	620 088 744	42,7%	733 569 933	43,0%	806 221 788	43,6%
szpitale powiatowe	830 774 946	57,3%	974 249 083	57,0%	1 043 176 788	56,4%
koszty ogółem	1 450 863 690		1 707 819 016		1 849 398 576	

Tabela 25. Koszty szpitali w podziale na szpitale wieloprofilowe, jednoprofilowe, podstawowe (2007 – 2009)

	2007		2008	%	2009	%
szpitale wieloprofilowe	987 969 865	68,1%	1 167 452 946	68,4%	1 241 520 105	67,1%
szpitale jednoprofilowe	140 532 418	9,7%	165 677 665	9,7%	186 506 454	10,1%
szpitale podstawowe	322 361 407	22,2%	374 688 405	21,9%	421 372 017	22,8
koszty ogółem	1 450 863 690		1 707 819 016		1 849 398 576	

Rysunek 22. Dynamika zmian struktury przychodów (1999 – 2009)

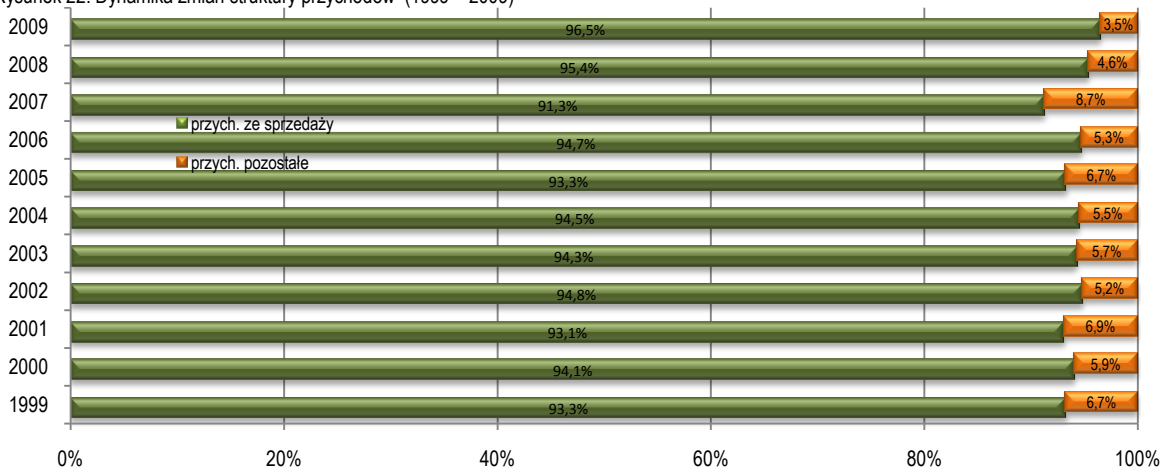
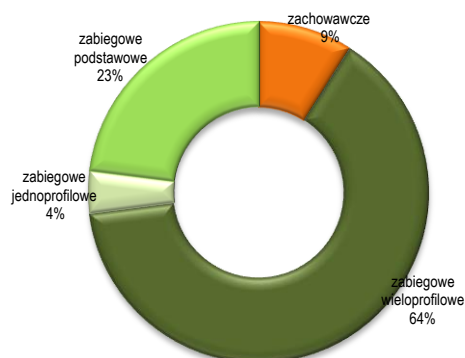


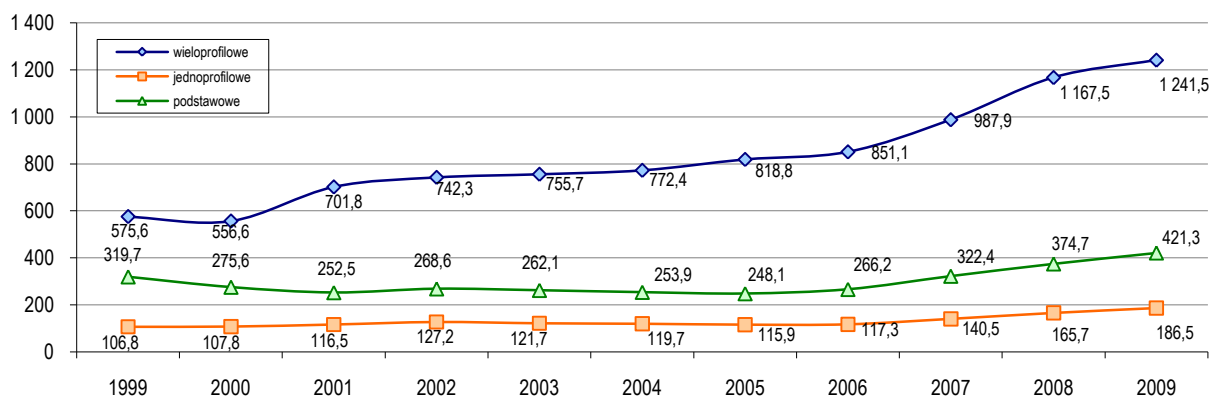
Tabela 26. Przychody w latach 2007 - 2009 w podziale na szpitale zachowawcze i zabiegowe (bez resortowych)

szpitale	przychody 2007	%	przychody 2008	%	przychody 2009	%
zachowawcze	139 435 524	9%	167 143 658	10%	161 246 325	9%
zabiegowe, w tym:	1 373 542 964	91%	1 584 630 974	90%	1 678 893 431	91%
zabiegowe wieloprofilowe	984 325 906		1 144 118 705		1 178 143 092	
zabiegowe jednoprofilowe	44 197 739		52 189 981		76 004 028	
zabiegowe podstawowe	345 019 319		388 322 288		424 746 311	
ogółem	1 512 978 488	100%	1 751 774 632	100%	1 840 139 756	100%

Rysunek 23. Struktura przychodów w 2009 r. w podziale na szpitale zachowawcze i zabiegowe



Rysunek 24. Koszty szpitali w podziale na szpitale wieloprofilowe, jednoprotfilowe, podstawowe (1999 – 2009)



Rysunek 25. Koszty szpitali w podziale na szpitale wojewódzkie, powiatowe (1999 – 2009)

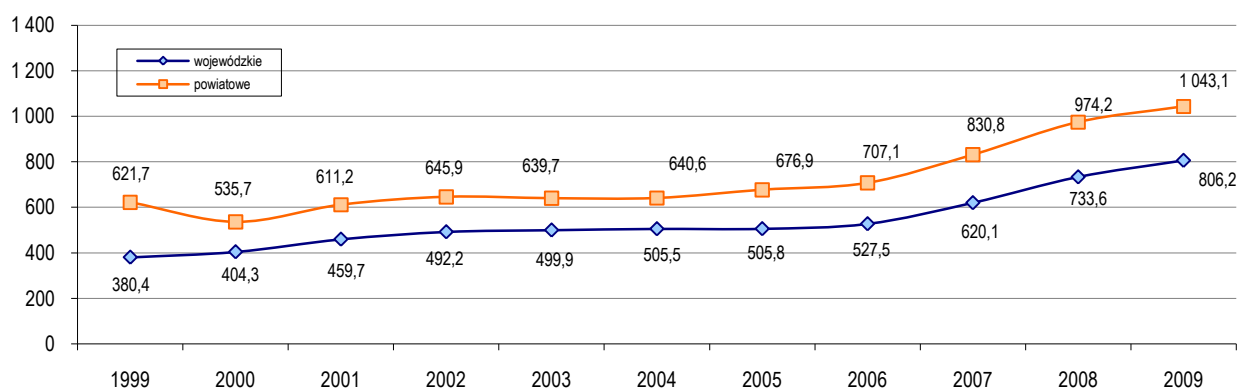


Tabela 27. Struktura kosztów w szpitalach wojewódzkich i powiatowych (2007 – 2009)

koszty	2007		2008		2009	
	wojewódzkie	powiatowe	wojewódzkie	powiatowe	wojewódzkie	powiatowe
zużycie materiałów	4,7%	5,7%	3,5%	5,7%	3,2%	6,0%
leki i środki pomocnicze	18,9%	9,4%	18,8%	9,1%	19,3%	9,1%
artykuły żywnościowe	0,6%	0,5%	0,8%	0,5%	0,7%	0,4%
zużycie mediów	3,7%	3,3%	3,6%	3,1%	3,7%	3,4%
usługi obce	10,2%	16,8%	9,7%	20,7%	10,8%	22%
podatki i opłaty	1,1%	0,8%	0,6%	0,7%	0,6%	0,7%
wynagrodzenia	46,9%	48,0%	47,7%	46,8%	46,4%	45,4%
świadc. na rzecz pracow.	7,5%	10,2%	8,9%	8,8%	8,5%	8,5%
reprezentacja i reklama	0,0%	0,0%	0,0%	0,0%	0,0%	0,0%
podróże służbowe	0,1%	0,1%	0,1%	0,1%	0,1%	0,1%
amortyzacja	5,7%	4,4%	5,9%	4,0%	6,0%	3,8%
pozostałe koszty	0,6%	0,8%	0,5%	0,6%	0,7%	0,6%

Analiza struktury kosztów szpitali wojewódzkich i powiatowych prowadzi do wniosku, iż szpitale powiatowe proporcjonalnie większe koszty ponoszą na usługi obce, znacznie mniejsze w porównaniu ze szpitalami wojewódzkimi – na leki i środki pomocnicze oraz w swej działalności wykorzystują składniki majątkowe o wyższym poziomie zużycia niż szpitale wojewódzkie.

Tabela 28. Struktura kosztów w układzie rodzajowym (2007 – 2009) dotyczy szpitali wojewódzkich i powiatowych

koszty	2007	2008	2009
zużycie materiałów	5,2%	4,7%	4,8%
leki i środki pomocnicze	14,2%	13,3%	13,5%
artykuły żywnościowe	0,4%	0,6%	0,5%
zużycie mediów	3,5%	3,3%	3,5%
usługi obce	13,5%	16,0%	17,2%
podatki i opłaty	1,0%	0,7%	0,6%
wynagrodzenia	47,4%	47,2%	45,9%
pochodne	8,9%	8,8%	8,5%
reprezentacja i reklama	0,0%	0,0%	0,0%
podróże służbowe	0,1%	0,1%	0,1%
amortyzacja	5,1%	4,8%	4,8%
pozostałe koszty	0,7%	0,5%	0,6%

Rysunek 26. Struktura kosztów ogółem w układzie rodzajowym (2009)

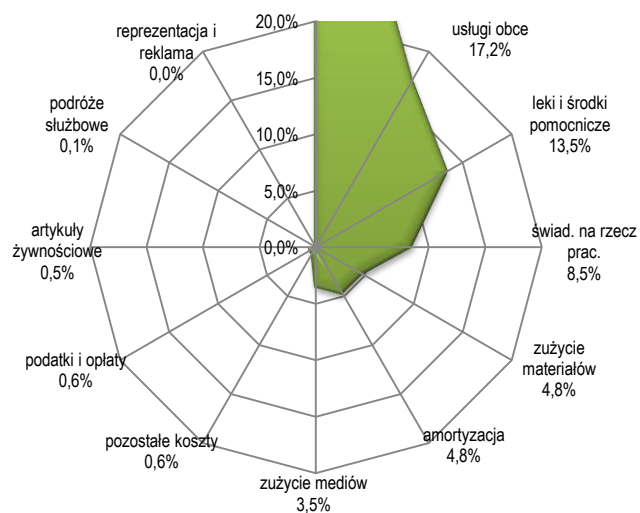
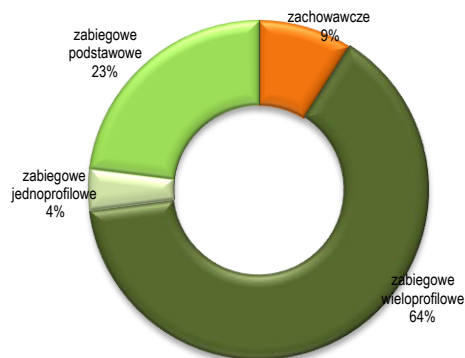


Tabela 29. Koszty w latach 2007 - 2009 w podziale na szpitale zachowawcze i zabiegowe

szpitale	koszty 2007		koszty 2008	%	koszty 2009	%
zachowawcze	139 711 847	10%	166 304 253	10%	161 940 375	9%
zabiegowe, w tym:	1 311 151 844	90%	1 541 514 763	90%	1 687 458 201	91%
zabiegowe wieloprofilowe	947 251 635		1 118 233 692		1 189 267 671	
zabiegowe jednoprotfilowe	41 538 802		48 592 666		76 818 513	
zabiegowe podstawowe	322 361 407		374 688 405		421 372 017	
ogółem	1 450 863 691	100%	1 707 819 016	100%	1 849 398 576	

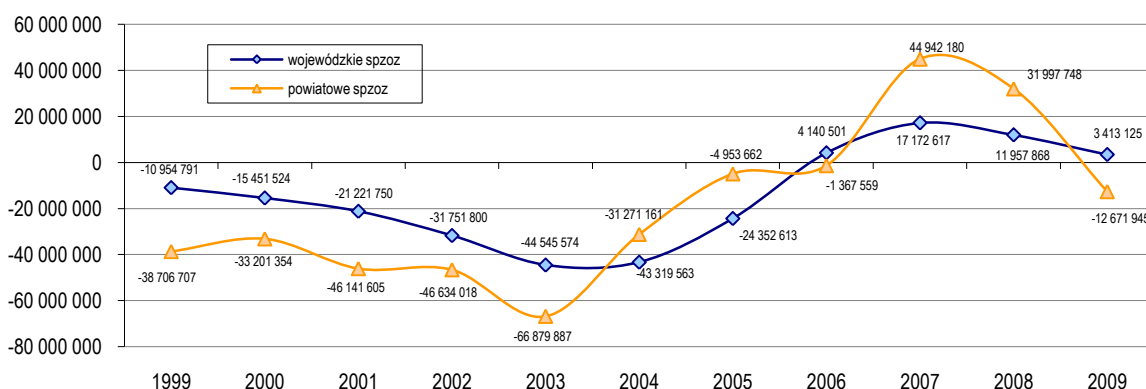
Rysunek 27. Struktura kosztów w 2009 r. w podziale na szpitale zachowawcze i zabiegowe



3. Wynik finansowy i wskaźniki rentowności

Wynik finansowy szpitali wojewódzkich, powiatowych w 2009 roku był ujemny i łącznie zamknął się kwotą -9 258 820 zł, w tym szpitale wojewódzkie wykazały wynik finansowy dodatni w kwocie 3 413 125 zł, a szpitale powiatowe -12 671 945 zł. W podziale na szpitale wieloprofilowe, jednoprofilowe oraz podstawowe wyniki finansowe osiągnęły wartość ujemną i przedstawiały się następująco: szpitale wieloprofilowe -9 669 609 zł, szpitale jednoprofilowe -2 963 505 zł, natomiast szpitale podstawowe osiągnęły dodatni wynik w kwocie 3 374 294 zł. Wskaźnik rentowności przychodów ogółem dla szpitali wojewódzkich i powiatowych na koniec 2009 roku był ujemny i wyniósł -1%. Minimalna wartość wskaźnika rentowności wykazana przez jednostkę to (-)16%, natomiast maksymalna wartość wskaźnika rentowności to 12%. Analizując wskaźnik rentowności na koniec 2009 roku najkorzystniejszy wykazały szpitale podstawowe 1%, natomiast jednoprofilowe -2%, a wieloprofilowe -1%. Z analizowanych 34 jednostek 13 wykazało ujemną rentowność, natomiast pozostałe jednostki na poziomie 0% lub wyższym.

Rysunek 28. Wyniki finansowe szpitali wojewódzkich, powiatowych w latach 1999 - 2009



Rysunek 29. Wyniki finansowe szpitali wieloprofilowych, jednoprofilowych i podstawowych w latach 1999 – 2009

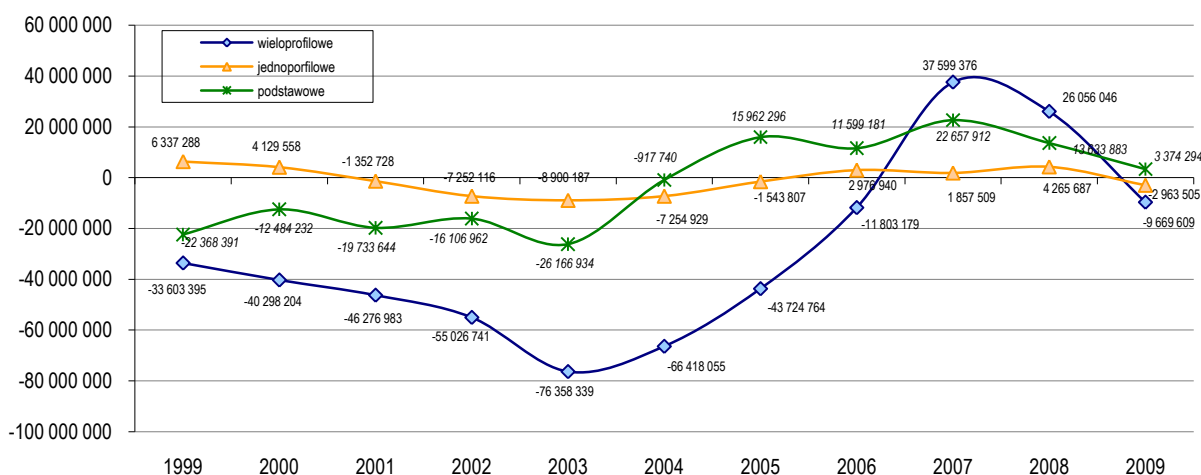


Tabela 30. Wynik finansowy w latach 2007 - 2009 w podziale na szpitale zachowawcze i zabiegowe

szpitale	wynik finansowy 2007	wynik finansowy 2008	wynik finansowy 2009
zachowawcze	-276 323	839 405	- 694 049
zabiegowe	62 391 120	43 116 211	- 8 564 771
zabiegowe wieloprofilowe	37 074 270	25 885 013	-11 124 579
zabiegowe jednoprofilowe	2 658 938	3 597 314	- 814 486
zabiegowe podstawowe	22 657 912	13 633 884	3 374 294
ogółem	62 114 797	43 955 616	- 9 258 820

Tabela 31. Wskaźniki rentowności w latach 2007 – 2009 dla szpitali wojewódzkich i powiatowych

szpitale ogółem	2007	2008	2009
rentowność ogółem	4%	3%	-1%
rentowność dodatnia (% szpitali)	74%	82%	59%
rentowność ujemna (% szpitali)	26%	18%	41%
minimalna wartość wskaźnika rentowności	-11%	-4%	-16%
maksymalna wartość wskaźnika rentowności	19%	12%	10%

Tabela 32. Wskaźniki rentowności w latach 2007 – 2009 dla szpitali wieloprofilowych wojewódzkich i powiatowych

szpitale wieloprofilowe	2007	2008	2009
rentowność ogółem	4%	2%	-1%
rentowność dodatnia (% szpitali)	71%	85%	62%
rentowność ujemna (% szpitali)	29%	15%	38%
minimalna wartość wskaźnika rentowności	-3%	-2%	-16%
maksymalna wartość wskaźnika rentowności	13%	10%	10%

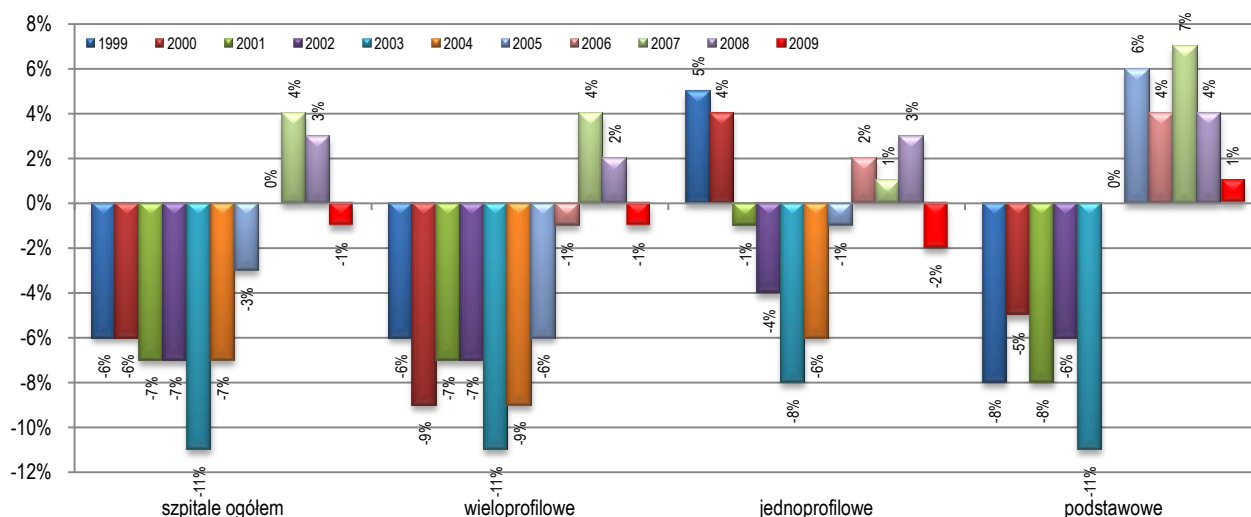
Tabela 33. Wskaźniki rentowności w latach 2007 – 2009 dla szpitali jednoprofilowych wojewódzkich i powiatowych

szpitale jednoprofilowe	2007	2008	2009
rentowność ogółem	1%	3%	-2%
rentowność dodatnia (% szpitali)	73%	81%	55%
rentowność ujemna (% szpitali)	27%	19%	45%
minimalna wartość wskaźnika rentowności	-6%	-4%	-11%
maksymalna wartość wskaźnika rentowności	13%	10%	12%

Tabela 34. Wskaźniki rentowności w latach 2007 – 2009 dla szpitali podstawowych wojewódzkich i powiatowych

szpitale podstawowe	2007	2008	2009
rentowność ogółem	7%	4%	1%
rentowność dodatnia (% szpitali)	80%	80%	60%
rentowność ujemna (% szpitali)	20%	20%	40%
minimalna wartość wskaźnika rentowności	-11%	-2%	-10%
maksymalna wartość wskaźnika rentowności	19%	12%	8%

Rysunek 30. Wskaźniki rentowności (1999 – 2009)



4. Zobowiązania i płynność finansowa

Zobowiązania całkowite szpitali wojewódzkich i powiatowych na koniec roku 2009 wynosiły ogółem 388 394 660 zł., w tym zobowiązania krótkoterminowe wynosiły 291 004 687 zł., co stanowiło 74% zobowiązań ogółem. Zobowiązania długoterminowe stanowiące 26% wszystkich zobowiązań wynosiły na koniec 2009 roku 97 389 973 zł. Należy podkreślić, że 94% zobowiązań krótkoterminowych przypada na szpitale zabiegowe.

Płynność finansowa szpitali publicznych charakteryzowana wskaźnikiem płynności drugiego stopnia z optimum oscylującym wokół 1,0 - 1,2 wynosiła średnio dla szpitali wieloprofilowych 1,34, dla szpitali podstawowych 1,33 natomiast dla szpitali jednoprofilowych 1,89. Ogółem wskaźnik płynności dla szpitali wojewódzkich i powiatowych wynosił na koniec 2009 roku 1,37.

Tabela 35. Zobowiązania krótkoterminowe szpitali wojewódzkich i powiatowych w latach 2007 - 2009

szpitale	2007	2008	2009
wojewódzkie	97 959 417	99 496 978	106 811 517
powiatowe	145 175 346	161 039 639	184 193 170
ogółem	243 134 763	260 536 617	291 004 687

Tabela 36. Zobowiązania krótkoterminowe szpitali wieloprofilowych, jednoprofilowych, podstawowych w latach 2007 - 2009

szpitale	2007	2008	2009
wieloprofilowe	170 696 611	178 602 510	207 497 269
jednoprofilowe	16 544 871	19 614 338	20 464 802
podstawowe	55 893 281	62 319 769	63 042 616
ogółem	243 134 763	260 536 617	291 004 687

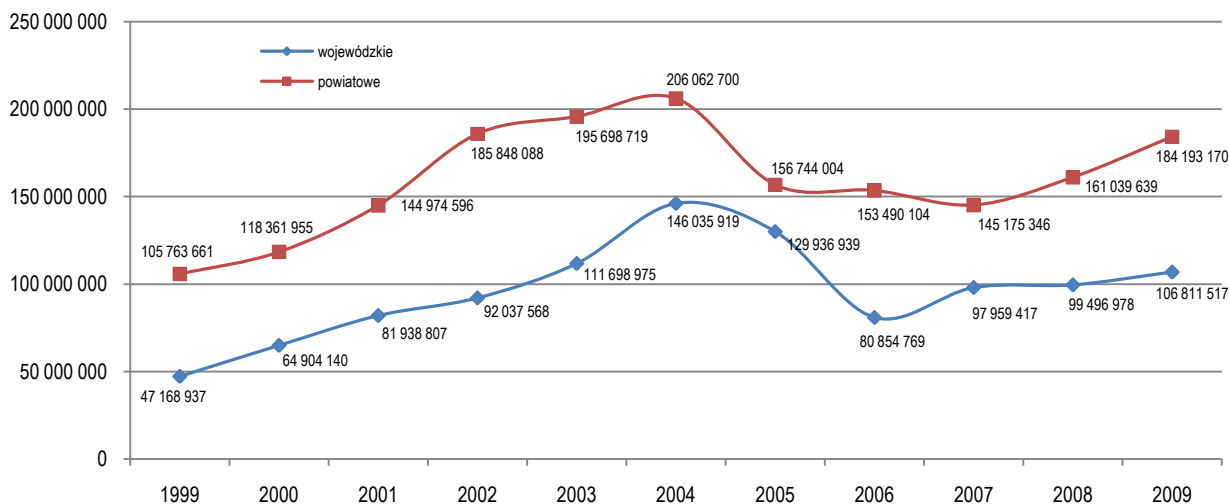
Tabela 37. Zobowiązania długoterminowe szpitali wojewódzkich i powiatowych w latach 2007 - 2009

szpitale	2007	2008	2009
wojewódzkie	45 630 982	40 290 351	35 253 992
powiatowe	81 156 314	71 359 394	62 135 981
ogółem	126 787 296	111 649 745	97 389 973

Tabela 38. Zobowiązania długoterminowe szpitali wieloprofilowych, jednoprofilowych, podstawowych w latach 2007 - 2009

szpitale	2007	2008	2009
wieloprofilowe	106 345 501	94 139 262	84 100 325
jednoprofilowe	2 214 353	1 879 705	993 099
podstawowe	18 227 442	15 630 778	12 296 549
ogółem	126 787 296	111 649 745	97 389 973

Rysunek 31. Zobowiązania krótkoterminowe szpitali wojewódzkich i powiatowych w latach 1999 - 2009



Rysunek 32. Zobowiązania krótkoterminowe szpitali wieloprofilowych, jednoprofilowych, podstawowych w latach 1999 - 2009

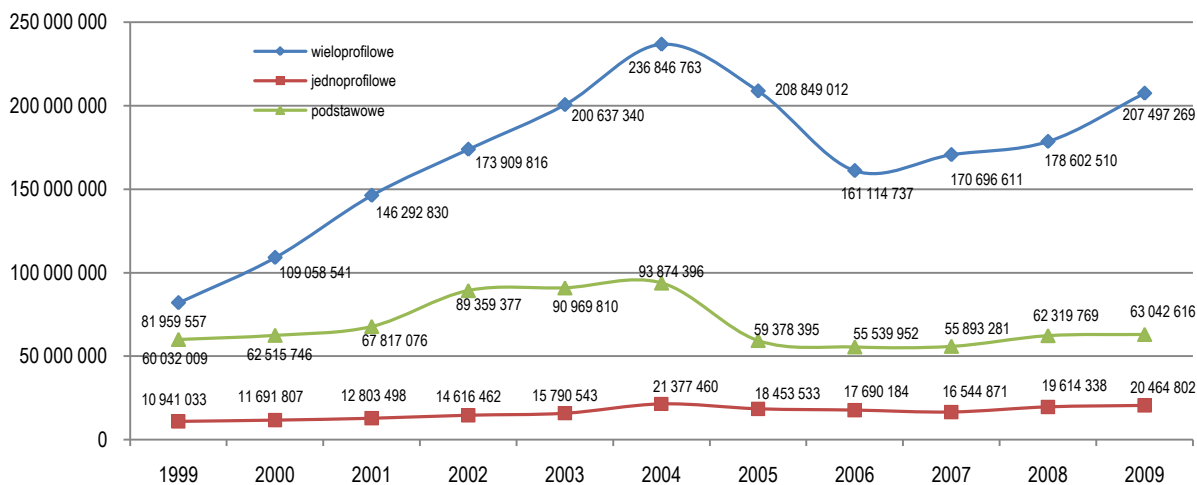


Tabela 39. Zobowiązania krótkoterminowe w latach 2007 - 2009 w podziale na szpitale zachowawcze i zabiegowe

szpitale	zobowiązania krótkoterminowe 2007	%	zobowiązania krótkoterminowe 2008	%	zobowiązania krótkoterminowe 2009	%
zachowawcze	15 288 055	6%	17 986 775	6%	16 936 112	6%
zabiegowe, w tym:	227 846 708	94%	242 549 842	94%	274 068 575	94%
zabiegowe wieloprofilowe	166 625 439		175 273 131		205 076 304	
zabiegowe jednoprofilowe	5 327 988		4 956 942		5 949 655	
zabiegowe podstawowe	55 893 281		62 319 769		63 042 616	
ogółem	243 134 763	100%	260 536 617	100%	291 004 687	

Rysunek 33. Zobowiązania krótkoterminowe w 2009 r. w podziale na szpitale zachowawcze i zabiegowe

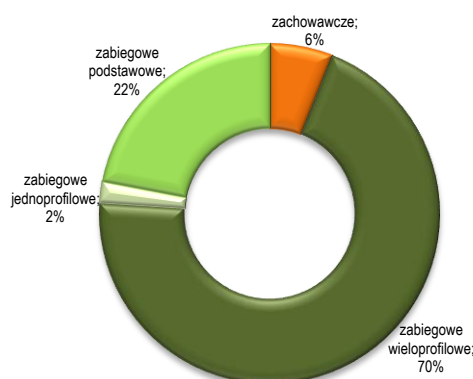


Tabela 40. Wskaźniki płynności w latach 2007 – 2009 dla szpitali wojewódzkich i powiatowych

szpitale ogółem	2007	2008	2009
płynność ogółem	1,15	1,44	1,37
płynność < 0,89 (% szpitali)	34%	20%	23%
płynność > 0,90 (% szpitali)	66%	80%	77%
w tym: płynność >1,20 (% szpitali)	78%	71%	88%
minimalna wartość wskaźnika płynności	0,37	0,42	0,36
maksymalna wartość wskaźnika płynności	4,58	6,61	8,72

Tabela 41. Wskaźniki płynności w latach 2007 – 2009 dla szpitali wieloprofilowych

szpitale wieloprofilowe	2007	2008	2009
płynność ogółem	1,16	1,46	1,34
płynność < 0,89 (% szpitali)	50%	28%	38%
płynność > 0,90 (% szpitali)	50%	72%	62%
w tym: płynność >1,20 (% szpitali)	86%	70%	87%
minimalna wartość wskaźnika płynności	0,53	0,51	0,36
maksymalna wartość wskaźnika płynności	4,46	5,59	4,08

Tabela 42. Wskaźniki płynności w latach 2007 – 2009 dla szpitali jednoprofilowych

szpitale jednoprofilowe	2007	2008	2009
płynność ogółem	1,60	1,93	1,89
płynność < 0,89 (% szpitali)	9%	0%	0%
płynność > 0,90 (% szpitali)	91%	100%	100%
w tym: płynność >1,20 (% szpitali)	80%	81%	82%
minimalna wartość wskaźnika płynności	0,50	0,95	0,92
maksymalna wartość wskaźnika płynności	4,58	6,61	8,72

Tabela 43. Wskaźniki płynności w latach 2007 – 2009 dla szpitali podstawowych

szpitale podstawowe	2007	2008	2009
płynność ogółem	0,98	1,24	1,33
płynność < 0,89 (% szpitali)	40%	30%	30%
płynność > 0,90 (% szpitali)	60%	70%	70%
w tym: płynność >1,20 (% szpitali)	67%	57%	60%
minimalna wartość wskaźnika płynności	0,37	0,42	0,46
maksymalna wartość wskaźnika płynności	1,91	4,37	4,59

Rysunek 34. Wskaźnik płynności II stopnia w szpitalach wojewódzkich i powiatowych w latach 1999 - 2009

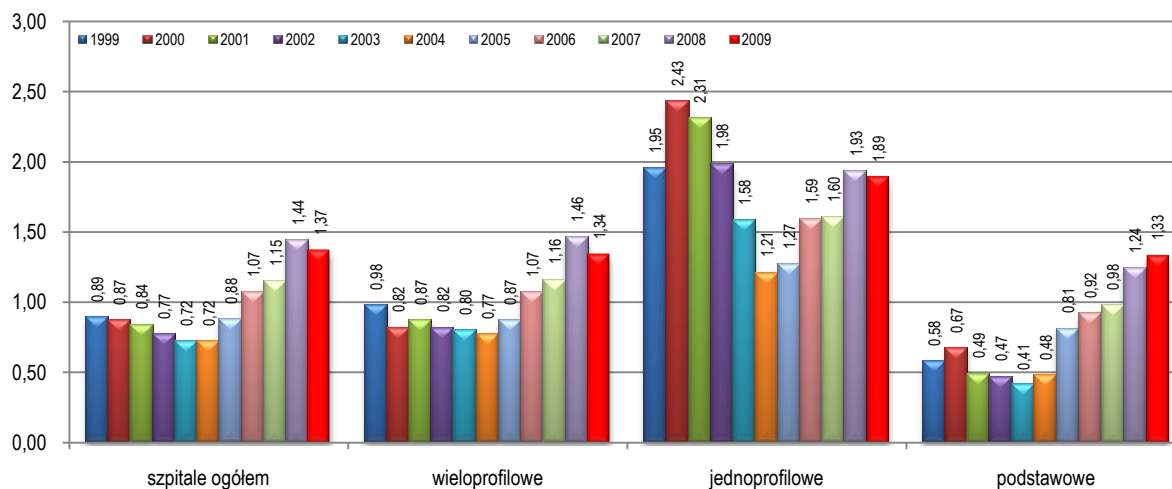


Tabela 44. Średnie wartości przypadające na 1 łóżko w szpitalach wojewódzkich i powiatowych w latach 2007 - 2009

	2007	2008	2009
średni przychód	129 259	148 796	164 946
średni koszt	123 952	145 062	165 776
średnie obciążenie wynikiem finansowym	5 307	3 734	-830
średnie obciążenie zobowiązaniami krótkotermin.	20 772	22 130	26 085

Tabela 45. Średnie wartości przypadające na 1 łóżko w szpitalach wieloprofilowych, jednoprofilowych i podstawowych w latach 2008 - 2009

	wieloprofilowe		jedenprofilowe		podstawowe	
	2008	2009	2008	2009	2008	2009
średni przychód	174 771	194 268	76 379	83 051	142 818	163 050
średni koszt	170 955	195 793	74 462	84 392	137 804	161 755
średnie obciążenie wynikiem finans.	3 815	- 1 525	1 917	- 1 341	5 014	1 295
średnie obciążenie zobowiązaniami kr.	26 154	32 723	8 815	9 260	22 920	24 201

5. Zatrudnienie i produktywność pracy

W 2009 roku w grupie szpitali wojewódzkich i powiatowych zatrudnienie wyniosło 21 421 etatów, tj. o 132 etaty więcej niż w 2008 roku. Najliczniejszą grupę zawodową stanowią pielęgniarki i położne (43,2%), następnie lekarze (12,4%), pracownicy gospodarczy i obsługi (11,0) oraz personel pozostały średni medyczny (7,9%) i personel administracyjny, ekonomiczny i techniczny (7,6%). Na 1 etat lekarski przypadało 4,25 łóżka (3,40 w szpitalach wieloprofilowych), a na 1 etat pielęgniarski 1,23 łóżka (1,06 w szpitalach wieloprofilowych). W szpitalach wieloprofilowych nastąpił 1% wzrost zatrudnienia, natomiast w szpitalach podstawowych nastąpił 2% spadek zatrudniania. W szpitalach jednoprofilowych nie odnotowano znaczących zmian. Zatrudnienie w przeliczeniu na 1 łóżko szpitalne w szpitalach wojewódzkich i powiatowych utrzymuje się na poziomie 1,86 etatu.

Tabela 46. Zatrudnienie w wieloprofilowych szpocz w latach 2007 - 2009

lp.	szpocz	2007	2008	2009
1.	Krakowski Szpital Specjalistyczny im. Jana Pawła II	1 443,86	1 475,80	1 536,79
2.	Szpital Specjalistyczny im. J. Śniadeckiego w Nowym Sączu	1 004,70	976,70	1 047,10
3.	Szpital Specjalistyczny im. J. Dietla	645,59	664,39	680,92
4.	Szpital Wojewódzki im. św. Łukasza w Tarnowie	1 547,00	1 585,05	1 633,35
5.	Wojewódzki Szpital Specjalistyczny im. L. Rydygiera	1 357,39	1 344,74	1 322,96
6.	Szpital Powiatowy w Chrzanowie	914,89	942,53	953,29
7.	SP Zakład Opieki Zdrowotnej w Gorlicach	801,50	780,07	767,21
8.	Szpital Specjalistyczny im. S. Żeromskiego SZPOZ	926,16	858,08	866,58
9.	Szpital Miejski Specjalistyczny im. G. Narutowicza	904,90	888,35	890,67
10.	SP Zakład Opieki Zdrowotnej w Nowym Targu	778,60	844,20	890,55
11.	Zespół Opieki Zdrowotnej w Olkuszu	780,43	745,00	720,25
12.	Zespół Zakładów Opieki Zdrowotnej w Oświęcimiu	834,30	812,15	823,41
13.	Zespół Opieki Zdrowotnej w Suchej Beskidzkiej	629,79	618,84	606,27
14.	Specjalistyczny Szpital im.E. Szczeklika w Tarnowie	767,13	745,16	760,16
ogółem		13 336,24	13 281,06	13 499,51

Tabela 47. Zatrudnienie w jednoprofilowych szpoz w latach 2007 - 2009

lp.	szpoz	2007	2008	2009
1.	Wojewódzki Szpital Rehabilitacyjny w Zakopanem	63,25	67,75	71,75
2.	Zakład Długoterm. Opieki Med. w Makowie Podhalańskim	80,44	82,64	88,88
3.	Krakowskie Centrum Rehabilitacji	227,50	221,25	221,30
4.	Ośrodek Rehabilitacji Narządu Ruchu w Krzeszowicach	109,50	119,65	138,75
5.	Szpital Specjalistyczny im. J. Babińskiego	977,04	939,26	980,34
6.	Małopolskie Centrum Rehabilitacji Dzieci w Radziszowie	153,30	145,90	139,35
7.	Wojewódzki Szpital Okulistyczny	205,34	158,81	145,29
8.	Wojewódzki Szpital Chorób Płuc w Jaroszewcu	93,38	102,64	91,59
9.	Wojewódzki Szpital Specjalistyczny im. św. Ludwika	225,77	234,15	236,41
10.	Wojewódzki Szpital Psychiatryczny w Andrychowie	233,28	238,78	245,28
11.	SP Szpital Specjalistyczny Chorób Płuc w Zakopanem	130,05	128,60	141,80
ogółem		2 498,85	2 439,43	2 500,74

Tabela 48. Zatrudnienie w podstawowych szpoz w latach 2007 - 2009

lp.	szpoz	2007	2008	2009
1.	Samodzielny Publiczny Zespół Opieki Zdrowotnej w Brzesku	828,10	800,92	773,62
2.	SPZOZ Szpital Powiatowy w Bochni	439,35	488,60	483,70
3.	Zespół Opieki Zdrowotnej w Dąbrowie Tarnowskiej	566,47	571,47	595,67
4.	Szpital Powiatowy w Limanowej	725,17	744,52	757,07
5.	Szpital św. Anny w Miechowie	462,89	479,94	476,82
6.	Samodzielny Publiczny Zakład Opieki Zdrowotnej w Myślenicach	615,53	622,51	564,38
7.	Samodzielny Publiczny Zakład Opieki Zdrowotnej w Krynicy	349,73	351,13	320,58
8.	Samodzielny Publiczny Zespół Opieki Zdrowotnej w Proszowicach	533,25	516,50	523,10
9.	Samodzielny Publiczny zakład Opieki Zdrowotnej w Zakopanem	352,00	327,50	315,50
10.	Zespół Zakładów Opieki Zdrowotnej w Wadowicach	650,80	666,58	700,06
ogółem		5 523,29	5 569,67	5 510,50

Tabela 49. Zatrudnienie ogółem w szpitalach wojewódzkich i powiatowych w latach 2007 - 2009

szpitale	2007	2008	2009
powiatowe	12 991,04	12 932,65	12 930,69
wojewódzkie	8 367,34	8 357,51	8 580,06
ogółem	21 358,38	21 290,16	21 421,87

Tabela 50. Zatrudnienie ogółem w szpitalach wieloprofilowych, jednoprofilowych i podstawowych w latach 2007 - 2009

szpitale	2007	2008	2009
wieloprofilowe	13 336,24	13 281,06	13 499,51
jednoprofilowe	2 498,85	2 439,43	2 500,74
podstawowe	5 523,29	5 569,67	5 510,50
ogółem	21 358,38	21 290,16	21 421,87

Rysunek 35. Zatrudnienie ogółem w szpitalach wojewódzkich i powiatowych w latach 1999 - 2008

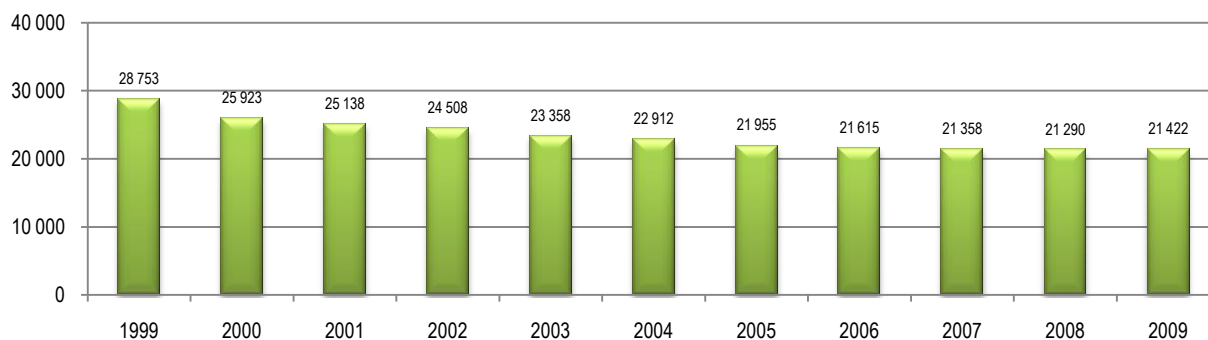


Tabela 51. Struktura zatrudnienia wg grup zawodowych w latach 2007 - 2009

grupa zawodowa	2007	2008	2009
lekarze	13,3%	12,5%	12,4%
farmaceuci	0,3%	0,3%	0,3%
inni ww.	4,3%	4,7%	4,8%
pielęgniarki i położne	42,5%	43,1%	43,2%
technicy medyczni	6,1%	6,2%	6,0%
pozostały pers. średni medyczny	7,4%	7,6%	7,9%
personel niższy medyczny	7,3%	6,8%	6,8%
personel admin., ekonom., techn.	7,6%	7,5%	7,6%
pracownicy gospodarczy i obsługi	11,2%	11,3%	11,0%
	100%	100%	100%

Rysunek 36. Udział grup zawodowych w zatrudnieniu ogółem (2009)

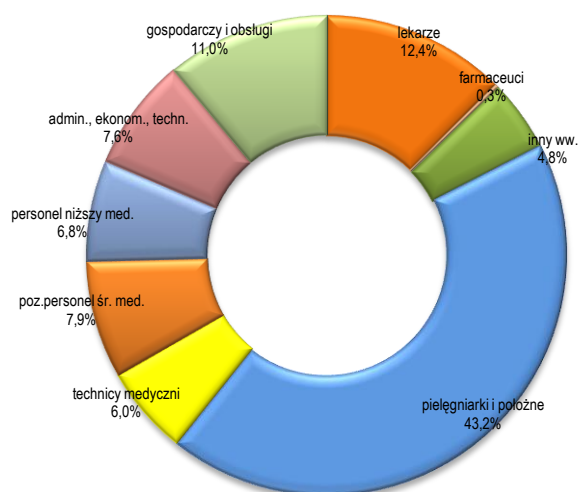


Tabela 52. Wskaźnik zatrudnienia na 1 łóżko w podziale na grupy zawodowe w szpitalach wojewódzkich i powiatowych w latach 2007 - 2009

grupa zawodowa	2007	2008	2009
lekarze	0,24	0,23	0,23
farmaceuci	0,01	0,01	0,01
inny ww.	0,08	0,08	0,09
pielęgniarki i położne	0,78	0,78	0,80
technicy medyczni	0,11	0,11	0,11
pozostały pers. średni medyczny	0,14	0,14	0,15
personel niższy medyczny	0,13	0,13	0,13
personel admin., ekonom., techn.	0,14	0,14	0,14
pracownicy gospodarczy i obsługi	0,20	0,20	0,20
ogółem	1,82	1,81	1,86

Tabela 53. Wskaźnik liczby łóżek na 1 etat lekarski i pielęgniarski w latach 2007 – 2009

grupa zawodowa	rok	ogółem	wojewódzkie	powiatowe
lekarze	2007	4,12	3,73	4,43
	2008	4,43	3,69	5,11
	2009	4,25	3,38	5,12
pielęgniarki i położne	2007	1,29	1,46	1,20
	2008	1,28	1,46	1,18
	2009	1,23	1,38	1,15

Tabela 54. Wskaźnik liczby łóżek na 1 etat lekarski i pielęgniarski w latach 2007– 2009

grupa zawodowa	rok	wieloprofilowe	jednoprofilowe	podstawowe
lekarze	2007	3,30	7,96	4,87
	2008	3,73	8,29	4,86
	2009	3,40	7,41	4,89
pielęgniarki i położne	2007	1,17	2,57	1,14
	2008	1,16	2,58	1,11
	2009	1,06	2,44	1,07

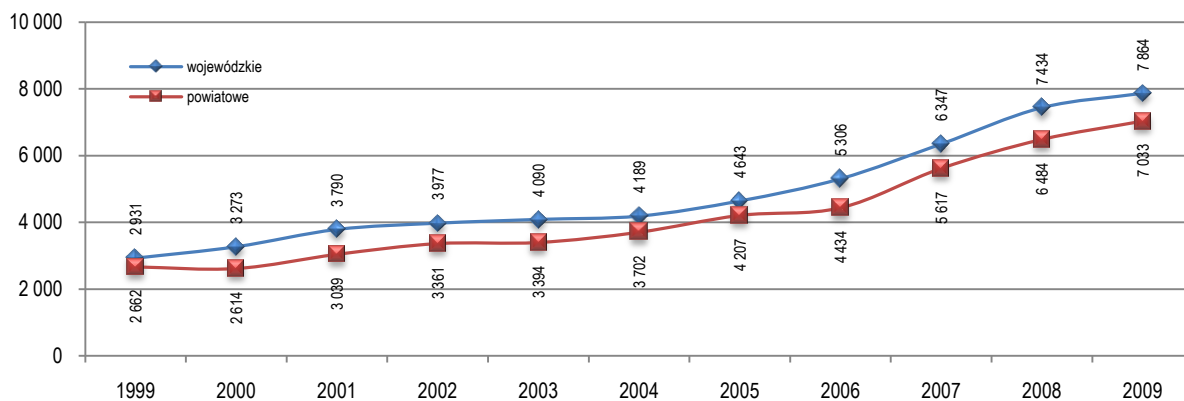
Tabela 55. Produktywność pracy na 1 etat w szpitalach wojewódzkich i powiatowych w latach 2007 - 2009

	2007	2008	2009
wojewódzkie	6 347	7 434	7 864
powiatowe	5 617	6 484	7 033

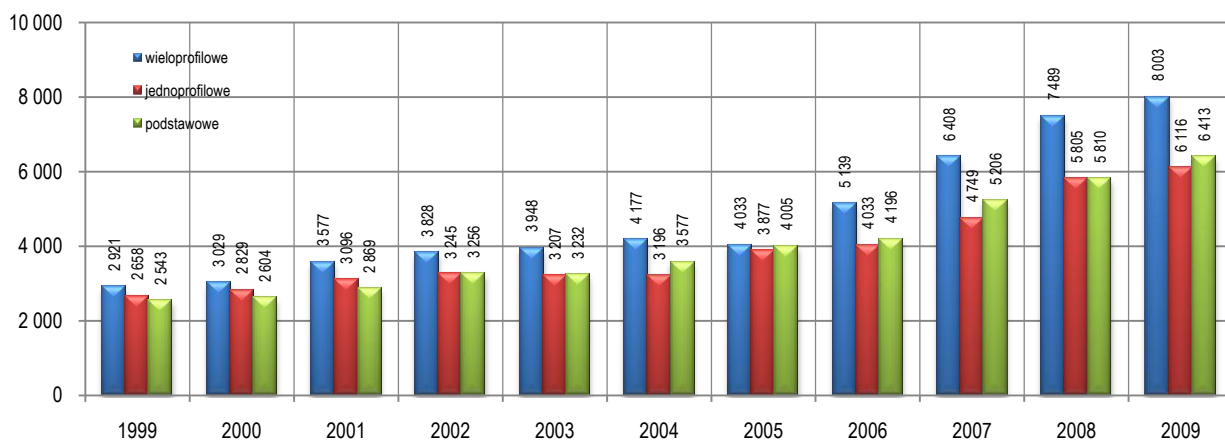
Tabela 56. Produktywność pracy na 1 etat w szpitalach wieloprofilowych, jednoprofilowych i podstawowych w latach 2007 - 2009

	2007	2008	2009
wieloprofilowe	6 408	7 489	8 033
jednoprofilowe	4 749	5 805	6 116
podstawowe	5 206	5 810	6 413

Rysunek 37. Produktywność pracy na 1 zatrudnionego w szpitalach wojewódzkich, powiatowych (1999 – 2009)



Rysunek 38. Produktywność pracy na 1 zatrudnionego w szpitalach wieloprofilowych, jednoprofilowych i podstawowych (1999 – 2009)



IV. Efektywność wykorzystania zasobów

Tabele 57 - 59 przedstawiają szczegółowe dane dotyczące liczby łóżek, średniego czasu pobytu oraz obłożenia łóżek w poszczególnych grupach szpitali.

Tabela 57. Szpitale wieloprofilowe – średni czas pobytu, % obłożenie łóżek w latach 2007 - 2009

Szpitale wieloprofilowe	Liczba łóżek			Średni czas pobytu (w dniach)			Obłożenie łóżek (%)		
	2007	2008	2009	2007	2008	2009	2007	2008	2009
Krakowski Szpital Specjalist. im. Jana Pawła II	504	511	526	5,5	5,3	4,8	63%	65%	65%
Szp. Specjal. im.J.Śniadeckiego w Nowym Sączu	498	490	490	5,5	5,2	5,3	77%	80%	81%
Szpital Specjalistyczny im. J. Dietla	378	377	377	10,9	9,9	9,1	93%	92%	88%
Szpital Wojewódzki im. św. Łukasza w Tarnowie	634	666	624	6,8	6,2	6,3	83%	79%	84%
Wojewódzki Szpital Specjalist. im. L. Rydygiera	578	596	575	6,0	5,8	5,6	79%	84%	81%
Szpital Powiatowy w Chrzanowie	534	534	524	8,4	7,2	8,2	79%	76%	76%
SPZOZ w Gorlicach	518	503	485	8,0	7,5	6,9	75%	77%	71%
Szpital Specjalistyczny im. S. Żeromskiego	664	664	608	5,7	5,6	5,7	64%	67%	72%
Szpital Miejski Specjalist. im. G. Narutowicza	448	451	437	6,1	6,4	6,0	83%	82%	79%
SPZOZ w Nowym Targu	349	405	441	7,5	7,3	7,3	97%	85%	85%
ZOZ w Olkuszu	372	372	366	8,5	8,1	7,6	74%	72%	69%
Zespół ZOZ w Oświęcimiu	470	467	453	7,4	7,3	7,0	77%	78%	76%
ZOZ w Suchej Beskidzkiej	464	414	442	6,5	5,9	5,8	69%	65%	67%
Specjalist. Szpital im. E. Szczeklika w Tarnowie	358	329	359	6,5	6,2	6,2	74%	80%	74%

Tabela 58. Szpitale jednoprofilowe – średni czas pobytu, % obłożenie łóżek w latach 2006 - 2009

Szpitale jednoprofilowe	Liczba łóżek			Średni czas pobytu (w dniach)			Obłożenie łóżek (%)		
	2007	2008	2009	2007	2008	2009	2007	2008	2009
Wojewódzki Szpital Rehabilitacyjny w Zakopanem	140	140	160	19,7	24,3	24,7	85%	92%	97%
Zakład Długoterm. Opieki Med. w Makowie Podh.	150	150	150	231,1	236,5	181,7	96%	89%	76%
Krakowskie Centrum Rehabilitacji	100	100	100	12,8	12,5	13,6	87%	86%	82%
Ośrodek Rehabilitacji Narządu Ruchu w Krzeszowicach	100	173	181	28,3	30,0	30,3	78%	94%	91%
Szpital Specjalistyczny im.J.Babińskiego	816	831	813	29,7	30,1	29,1	90%	93%	95%
Małopolskie Centrum Rehabilitacji Dzieci "Solidarność" w Radziszowie	136	130	130	27,0	27,5	25,0	85%	86%	80%

Wojewódzki Szpital Okulistyczny	90	90	60	3,3	2,9	4,5	49%	45%	52%
Wojewódzki Szpital Chorób Płuc w Jaroszewcu	135	135	135	26,1	26,3	29,3	82%	89%	84%
Wojewódzki Szpital Specjalistyczny im. św. Ludwika	125	125	120	5,7	5,2	4,5	63%	59%	52%
Wojewódzki Szpital Psychiatryczny w Andrychowcie	226	224	234	26,8	27,3	27,6	96%	101%	98%
Szpital Specjalistyczny Chorób Płuc w Zakopanem	127	127	127	11,2	9,9	7,6	82%	75%	59%

Tabela 59. Szpitale podstawowe – średni czas pobytu, % obłożenie łóżek w latach 2006 - 2009

Szpitale podstawowe	Liczba łóżek			Średni czas pobytu (w dniach)			Obłożenie łóżek (%)		
	2007	2008	2009	2007	2008	2009	2007	2008	2009
SPZOZ w Brzesku	347	347	281	8,1	7,6	7,3	79%	76%	81%
SPZOZ w Bochni Szpital Powiatowy	190	190	186	5,1	4,7	4,8	74%	69%	69%
ZOZ w Dąbrowie Tarnowskiej	288	288	288	6,7	6,4	6,4	77%	78%	77%
Szpital Powiatowy w Limanowej	316	301	301	5,8	5,7	5,7	75%	78%	78%
Szpital św. Anny w Miechowie	324	315	311	8,5	7,8	7,1	76%	74%	72%
SPZOZ Myślenice	317	287	317	7,7	7,3	6,2	68%	74%	64%
SPZOZ w Krynicy	189	190	168	4,3	3,6	2,9	79%	66%	67%
SPZOZ w Proszowicach	277	277	259	8,0	7,6	7,0	71%	68%	65%
SPZOZ w Zakopanem	209	215	215	5,3	4,8	4,9	72%	66%	63%
Zespół ZOZ w Wadowicach	279	279	279	5,8	5,7	5,6	72%	73%	71%

Średnie czasy pobytów oraz procentowe wykorzystanie łóżek w wybranych oddziałach:

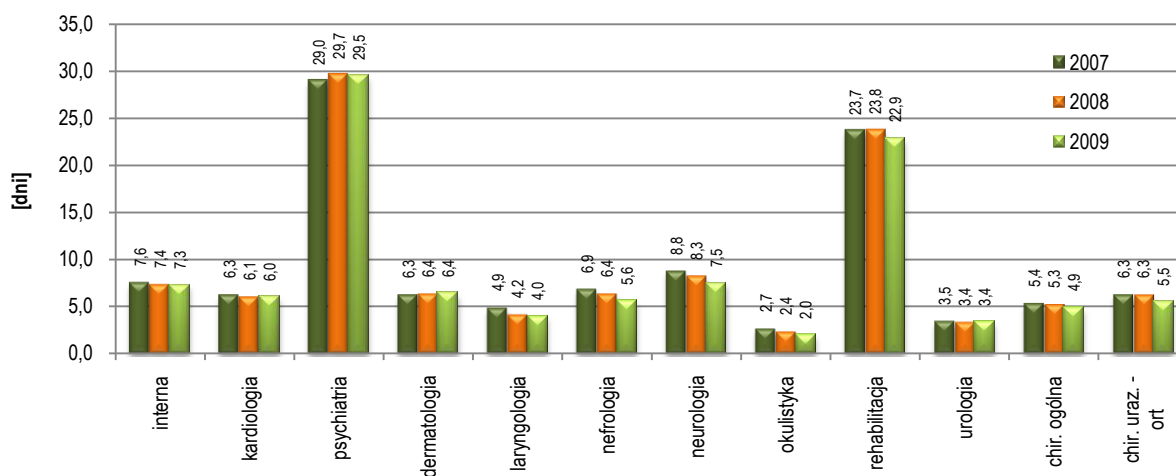
Tabela 60. Średnie czasy pobytu oraz procentowe wykorzystanie łóżek w wybranych oddziałach w szpitalach publicznych

lp	oddział	średni okres pobytu chorego (w dniach) 2008	% obłożenie łóżek 2008	średni okres pobytu chorego (w dniach) 2009	% obłożenie łóżek 2009
1.	chirurgii ogólnej	5,3	72%	4,9	69%
2.	chirurgii urazowo - ortopedycznej	6,3	76%	5,5	71%
3.	chorób wewnętrznych i metabol.	7,4	83%	7,3	79%
4.	dermatologiczny	6,4	58%	6,4	58%
5.	kardiologiczny	6,1	80%	6,0	78%
6.	laryngologiczny	4,2	66%	4,0	69%
7.	nefrologiczny	6,4	81%	5,6	80%
8.	neurologiczny	8,3	81%	7,5	81%
9.	okulistyczny	2,4	41%	2,0	46%
10.	psychiatryczny	29,7	95%	29,5	94%
11.	rehabilitacyjny	23,8	90%	22,9	86%

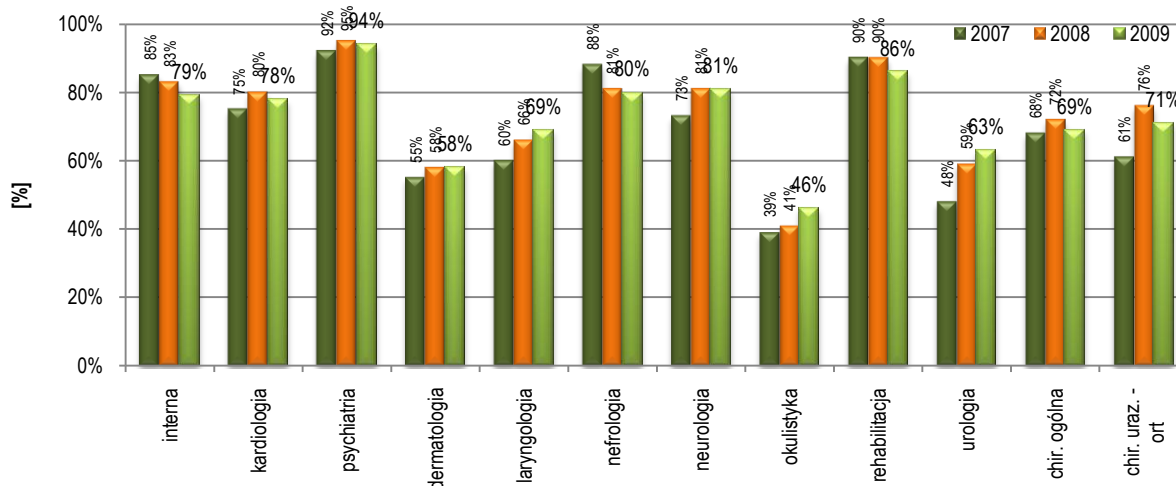
12.	urologiczny	3,4	59%	3,4	63%
13.	zakład opiekuńczo - leczniczy	211,4	98%	brak danych	brak danych
14.	zakład pielęgnacyjno - opiekuńczy	250,4	88%	brak danych	brak danych

Na podstawie analizy średnich czasów pobytu oraz wykorzystania łóżek należy stwierdzić stosunkowo niskie wykorzystania łóżek okulistycznych (46%), łóżek urologicznych (63%) oraz łóżek dermatologicznych (58%) i laryngologicznych (69%). Poniższe wykresy przedstawiają zmianę średniego czasu pobytu w dniach oraz procentowego wykorzystania łóżek na poszczególnych oddziałach w latach 2007 - 2009.

Rysunek 39. Średni czas pobytu w oddziałach w latach 2007 - 2009



Rysunek 40. Procentowe obłożenie łóżek w oddziałach w latach 2007 - 2009



V. Podsumowanie

Na koniec 2009 roku w województwie małopolskim w ramach stacjonarnej opieki medycznej funkcjonowało: 17 jednostek wojewódzkich (w tym 2 jednostki w likwidacji) w tym 13 szpitali o profilu ogólnym (w tym 1 w likwidacji), 2 szpitale o profilu psychiatrycznym, 2 jednostki udzielające świadczenia w zakresie opieki długoterminowej (w tym 1 w likwidacji), 20 szpitali powiatowych oraz 7 szpitali resortowych.

Wojewódzkie jednostki wykazały na koniec 2009 roku ogółem **4 735** łóżek, w tym łóżka opieki długoterminowej w Zakładach Opiekuńczo - Leczniczych – 140 łóżek, Zakładach Pielęgnacyjno – Opiekuńczych – 70 łóżek, natomiast liczba łóżek w szpitalach o profilu psychiatrycznym wynosiła 1 047. W jednostkach powiatowych liczba łóżek wynosiła **6 847**, w tym 167 łóżek opieki długoterminowej w zakładach opiekuńczo – leczniczych stanowiących jednostki organizacyjne szpitali. Szpitale resortowe (bez 20 Wojskowego Szpitala Uzdrowiskowo – Rehabilitacyjnego w Krynicy-Zdroju, V Wojskowego Szpitala Klinicznego z Polikliniką w Krakowie) dysponowały ogółem **2 700** łózkami.

Ponadto na terenie Województwa Małopolskiego działają publiczne zakłady opieki długoterminowej dysponujące ogółem **607** łózkami oraz niepubliczne zakłady opieki długoterminowej, tj. zakłady opiekuńczo – lecznicze, zakłady pielęgnacyjno – opiekuńcze oraz hospicja, dysponujące ogółem **1 276** łózkami, w tym w zakładach opiekuńczo – leczniczych 1 036 łóżek (w tym w ZOL o profilu psychiatrycznym 66 łóżka), w zakładach pielęgnacyjno – opiekuńczych 88 łóżek, w hospicjach 86 łóżka oraz niepubliczne szpitale, które dysponowały ogółem **1 048** łózkami.

Jednostki te dysponowały łącznie 17 213 łózkami. W przeliczeniu na populację małopolski stanowi to wskaźnik 52,4 łóżek na 10 000 mieszkańców. Wskaźnik rekomendowany w Małopolskim Programie Ochrony Zdrowia to 53,0/10 000.

Wśród **szpitali publicznych** wyróżniono 18 jednostek wieloprofilowych (43%) o przeciętnym potencjale 489 łóżek, 10 jednostek podstawowych (24%) o przeciętnym potencjale 261 łóżek oraz 13 jednostek jednoprofilowych (31%) o przeciętnym potencjale 205 łóżek. W szpitalach wieloprofilowych funkcjonowało 8 806 łóżek, w szpitalach podstawowych funkcjonowało 2 605 łóżek, natomiast w szpitalach jednoprofilowych funkcjonowało 2 661 łóżek.

Przyjmując za kryterium podziału szpitali publicznych rodzaj organu założycielskiego wyróżnić można 14 szpitali wojewódzkich (34%), 20 szpitali powiatowych (48%) oraz 7 szpitali resortowych (18%).

Analizując łóżka szpitalne, w publicznych jednostkach opieki stacjonarnej, według specjalności medycznych można zauważyć, iż najliczniejszą grupę stanowią łóżka na oddziałach: chorób

wewnętrznych (12,5% ogółu łóżek), psychiatrycznych (9%), ginekologiczno – położniczych (8%) chirurgii ogólnej (7%), rehabilitacyjnych (7%).

W 2009 roku w stosunku do roku 2008 w zakresie liczby łóżek na oddziałach w publicznych jednostkach opieki stacjonarnej największa procentowa dynamika spadku cechowała łóżka na oddziałach: okulistycznych, gastrologicznych, urologicznych, dermatologicznych, laryngologicznych. Z kolei największa procentowa dynamika wzrostu charakteryzowała łóżka na oddziałach: detoksykacji i leczenia uzależnień, rehabilitacyjnych, neurochirurgicznych, chemioterapii, oraz w zakładach opiekuńczo – leczniczych.

W 2009 roku w szpitalach publicznych (ogólnych i psychiatrycznych) było **hospitalizowanych 562 681 pacjentów** co stanowi **wzrost** wobec roku poprzedniego o **1%**.

Na podstawie bilansów szpitali na koniec 2009 roku stwierdzono, iż suma bilansowa szpitali publicznych wojewódzkich i powiatowych wyniosła 1 787 534 710 złotych. W przeciętnej strukturze aktywów 73% stanowią aktywa trwałe, a 27% aktywa obrotowe natomiast w przeciętnej strukturze pasywów kapitały własne stanowią 66% zaś zobowiązania i rezerwy 34%.

Analizując przychody szpitali publicznych można zaobserwować w okresie od roku 1999 do roku 2007 ich względnie ustabilizowaną strukturę, na którą składają się w ok. 95% przychody ze sprzedaży a w ok. 5% pozostałe przychody. Ogółem **przychody** szpitali publicznych wojewódzkich i powiatowych w 2009 roku wyniosły **1 840 139 756 złotych**.

W strukturze kosztów dominują wynagrodzenia (46%), usługi obce (17%), leki i środki pomocnicze (13%), świadczenia na rzecz pracowników (9%) oraz amortyzacja (5%).

Analiza struktury kosztów szpitali wojewódzkich i powiatowych prowadzi do wniosku, iż szpitale powiatowe proporcjonalnie większe koszty ponoszą na usługi obce, znacznie mniejsze w porównaniu ze szpitalami wojewódzkimi – na leki i środki pomocnicze oraz w swej działalności wykorzystują składniki majątkowe o wyższym poziomie zużycia niż szpitale wojewódzkie.

W **globalnej wielkości kosztów** wynoszących na koniec 2007 roku **1 840 139 756 złotych** 67% przypada na szpitale wieloprofilowe, 23% na szpitale podstawowe a 10% na szpitale jednoprofilowe. Ponadprzeciętny (średnia 8%) wzrost kosztów można zaobserwować w szpitalach podstawowych i jednoprofilowych (12%) przy 6% wzroście kosztów w szpitalach wieloprofilowych.

Skumulowany wynik finansowy szpitali publicznych na koniec 2009 roku był **ujemny** i wyniósł **-9 258 820 złotych**. Dało to wskaźnik rentowności przychodów na poziomie **-1%**. Najkorzystniej pod względem rentowności wypadają szpitale podstawowe czyli powiatowe (1%).

Zobowiązania całkowite szpitali wojewódzkich i powiatowych na koniec roku 2009 wynosiły ogółem **388 394 660 zł.**, w tym zobowiązania krótkoterminowe wynosiły 291 004 687 zł. co stanowiło 74% zobowiązań ogółem. Zobowiązania długoterminowe stanowiące 26% wszystkich zobowiązań

wynosiły na koniec 2009 roku 97 389 973 zł. Należy podkreślić, że 94% zobowiązań krótkoterminowych przypada na szpitale zabiegowe.

Płynność finansowa szpitali publicznych charakteryzowana wskaźnikiem płynności drugiego stopnia z optimum oscylującym wokół 1,0 - 1,2 wynosiła średnio dla szpitali wieloprofilowych 1,34, dla szpitali podstawowych 1,33 natomiast dla szpitali jednoprofilowych 1,89. Ogółem wskaźnik płynności dla szpitali wojewódzkich i powiatowych wynosił na koniec 2009 roku 1,37.

Na zakończenie tej części omówienia warto przytoczyć dane wskazujące na przypadające na każde łóżko w szpitalach publicznych (w oparciu o statystykę obejmującą szpitale wojewódzkie i powiatowe): średni przychód 164 946 zł., średni koszt 165 776 zł., średnie obciążenie wynikiem finansowym -830 zł., średnie obciążenie zobowiązaniami krótkoterminowymi całkowitymi 26 085 zł.

W 2009 roku w grupie szpitali wojewódzkich i powiatowych zatrudnienie wyniosło 21 421 etatów, tj. o 132 etaty więcej niż w 2008 roku. Najliczniejszą grupę zawodową stanowią pielęgniarki i położne (43,2%), następnie lekarze (12,4%), pracownicy gospodarczy i obsługi (11,0) oraz personel pozostały średni medyczny (7,9%) i personel administracyjny, ekonomiczny i techniczny (7,6%). Na 1 etat lekarski przypadało 4,25 łóżka (3,40 w szpitalach wieloprofilowych), a na 1 etat pielęgniarski 1,23 łóżka (1,06 w szpitalach wieloprofilowych). W szpitalach wieloprofilowych nastąpił 1% wzrost zatrudnienia, natomiast w szpitalach podstawowych nastąpił 2% spadek zatrudniania. W szpitalach jednoprofilowych nie odnotowano znaczących zmian. Zatrudnienie w przeliczeniu na 1 łóżko szpitalne w szpitalach wojewódzkich i powiatowych utrzymuje się na poziomie 1,86 etatu.

W zakresie wykorzystania zasobów, na podstawie analizy średnich czasów pobytu oraz wykorzystania łóżek należy stwierdzić stosunkowo niskie wykorzystania łóżek okulistycznych (46%), łóżek urologicznych (63%) oraz łóżek dermatologicznych (58%) i laryngologicznych (69%). Poniższe wykresy przedstawiają zmianę średniego czasu pobytu w dniach oraz procentowego wykorzystania łóżek na poszczególnych oddziałach w latach 2007 - 2009.

Spis tabel

Tabela 1. Lista szpitali wojewódzkich	5
Tabela 2. Lista szpitali powiatowych	6
Tabela 3. Lista szpitali resortowych	6
Tabela 4. Szpitale wieloprofilowe	7
Tabela 5. Szpitale jednoprofilowe	8
Tabela 6. Szpitale podstawowe	8
Tabela 7. Liczba łóżek w województwie małopolskim w latach 2007 - 2009	10
Tabela 8. Liczba łóżek w szpitalach wieloprofilowych w latach 2007 - 2009	11
Tabela 9. Liczba łóżek w szpitalach jednoprofilowych w latach 2007 - 2009	12
Tabela 10. Liczba łóżek w szpitalach podstawowych w latach 2007 - 2009	12
Tabela 11. Podział szpitali publicznych na grupy wg liczby łóżek 2009	13
Tabela 12. Liczba łóżek w publicznych i niepublicznych jednostkach opieki długoterminowej w latach 2007 - 2009	14
Tabela 13. Liczba łóżek w niepublicznych szpitalach ogólnych w latach 2007 - 2009	15
Tabela 14. Liczba łóżek w niepublicznych szpitalach psychiatrycznych w latach 2008 - 2009	17
Tabela 15. Wskaźniki liczby łóżek ogółem na 10 000 mieszkańców województwa w podziale na łóżka krótkoterminowe, długoterminowe i psychiatryczne (2007 - 2009)	18
Tabela 16. Łóżka w szpitalach publicznych wg powiatów, wskaźniki liczby łóżek na 10 000 mieszkańców powiatu w latach 2008 - 2009	18
Tabela 17. Zestawienie liczby łóżek w publ. i niepubl. jednostkach opieki stacjonarnej oraz jednostkach opieki długoterminowej (2009 rok)	19
Tabela 18. Liczba łóżek w podziale na oddziały w publicznych i niepublicznych zoz w roku 2007 i 2009 oraz publicznych zoz w 2008 roku	20
Tabela 19. Liczba hospitalizowanych (2007-2009)	23
Tabela 20. Struktura bilansu w latach 2007- 2009 – szpitale wojewódzkie	24
Tabela 21. Struktura bilansu w latach 2007 - 2009 – szpitale powiatowe	24
Tabela 22. Przychody szpitali w podziale na wojewódzkie, powiatowe w latach 2007 - 2009	26
Tabela 23. Przychody szpitali w podziale na szpitale wieloprofilowe, jednoprofilowe, podstawowe (2007 - 2009)	26
Tabela 24. Koszty szpitali w podziale na szpitale wojewódzkie, powiatowe (2007 - 2009)	27
Tabela 25. Koszty szpitali w podziale na szpitale wieloprofilowe, jednoprofilowe, podstawowe (2007 - 2009)	27
Tabela 26. Przychody w latach 2007 - 2009 w podziale na szpitale zachowawcze i zabiegowe (bez resortowych)	27
Tabela 27. Struktura kosztów w szpitalach wojewódzkich i powiatowych (2007 - 2009)	29
Tabela 28. Struktura kosztów w układzie rodzajowym (2007 - 2009) dotyczy szpitali wojewódzkich i powiatowych	29
Tabela 29. Koszty w latach 2007 - 2009 w podziale na szpitale zachowawcze i zabiegowe	30
Tabela 30. Wynik finansowy w latach 2007 - 2009 w podziale na szpitale zachowawcze i zabiegowe	32
Tabela 31. Wskaźniki rentowności w latach 2007 - 2009 dla szpitali wojewódzkich i powiatowych	32
Tabela 32. Wskaźniki rentowności w latach 2007 - 2009 dla szpitali wieloprofilowych wojewódzkich i powiatowych	32
Tabela 33. Wskaźniki rentowności w latach 2007 - 2009 dla szpitali jednoprofilowych wojewódzkich i powiatowych	32
Tabela 34. Wskaźniki rentowności w latach 2007 - 2009 dla szpitali podstawowych wojewódzkich i powiatowych	32
Tabela 35. Zobowiązania krótkoterminowe szpitali wojewódzkich i powiatowych w latach 2007 - 2009	33
Tabela 36. Zobowiązania krótkoterminowe szpitali wieloprofilowych, jednoprofilowych, podstawowych w latach 2007 - 2009	33
Tabela 37. Zobowiązania długoterminowe szpitali wojewódzkich i powiatowych w latach 2007 - 2009	34
Tabela 38. Zobowiązania długoterminowe szpitali wieloprofilowych, jednoprofilowych, podstawowych w latach 2007 - 2009	34
Tabela 39. Zobowiązania krótkoterminowe w latach 2007 - 2009 w podziale na szpitale zachowawcze i zabiegowe	35
Tabela 40. Wskaźniki płynności w latach 2007 - 2009 dla szpitali wojewódzkich i powiatowych	35
Tabela 41. Wskaźniki płynności w latach 2007 - 2009 dla szpitali wieloprofilowych	35
Tabela 42. Wskaźniki płynności w latach 2007 - 2009 dla szpitali jednoprofilowych	36
Tabela 43. Wskaźniki płynności w latach 2007 - 2009 dla szpitali podstawowych	36
Tabela 44. Średnie wartości przypadające na 1 łóżko w szpitalach wojewódzkich i powiatowych w latach 2007 - 2009	36
Tabela 45. Średnie wartości przypadające na 1 łóżko w szpitalach wieloprofilowych, jednoprofilowych i podstawowych w latach 2008 - 2009	37
Tabela 46. Zatrudnienie w wieloprofilowych szpitalach w latach 2007 - 2009	37
Tabela 47. Zatrudnienie w jednoprofilowych szpitalach w latach 2007 - 2009	38
Tabela 48. Zatrudnienie w podstawowych szpitalach w latach 2007 - 2009	38
Tabela 49. Zatrudnienie ogółem w szpitalach wojewódzkich i powiatowych w latach 2007 - 2009	38
Tabela 50. Zatrudnienie ogółem w szpitalach wieloprofilowych, jednoprofilowych i podstawowych w latach 2007 - 2009	38
Tabela 51. Struktura zatrudnienia wg grup zawodowych w latach 2007 - 2009	39
Tabela 52. Wskaźnik zatrudnienia na 1 łóżko w podziale na grupy zawodowe w szpitalach wojewódzkich i powiatowych w latach 2007 - 2009	40
Tabela 53. Wskaźnik liczby łóżek na 1 etat lekarski i pielęgniarski w latach 2007 - 2009	40
Tabela 54. Wskaźnik liczby łóżek na 1 etat lekarski i pielęgniarski w latach 2007 - 2009	40
Tabela 55. Produktivność pracy na 1 etat w szpitalach wojewódzkich i powiatowych w latach 2007 - 2009	40
Tabela 56. Produktivność pracy na 1 etat w szpitalach wieloprofilowych, jednoprofilowych i podstawowych w latach 2007 - 2009	41
Tabela 57. Szpitale wieloprofilowe – średni czas pobytu, % obłożenie łóżek w latach 2007 - 2009	42
Tabela 58. Szpitale jednoprofilowe – średni czas pobytu, % obłożenie łóżek w latach 2006 - 2009	42
Tabela 59. Szpitale podstawowe – średni czas pobytu, % obłożenie łóżek w latach 2006 - 2009	43
Tabela 60. Średnie czasy pobytu oraz procentowe wykorzystanie łóżek w wybranych oddziałach w szpitalach publicznych	43

Spis rysunków

Rysunek 1. Rozmieszczenie i liczba szpitali ogólnych publicznych na terenie województwa małopolskiego (2009 r.)	7
Rysunek 2. Procentowy udział łóżek w jednostkach publicznych i niepublicznych w Polsce (2008 r.)	9
Rysunek 3. Struktura łóżek wg organów założycielskich (2009)	10
Rysunek 4. Liczba łóżek w szpitalach wieloprofilowych w latach 1999 - 2009	11
Rysunek 5. Liczba łóżek w szpitalach jednoprofilowych w latach 1999 - 2009	12
Rysunek 6. Liczba łóżek w szpitalach podstawowych w latach 1999 - 2009	13
Rysunek 7. Liczba łóżek w publicznych i niepublicznych jednostkach opieki długoterminowej w latach 1999 - 2009	15
Rysunek 8. Liczba łóżek w niepublicznych szpitalach ogólnych w latach 1999 - 2009	16
Rysunek 9. Liczba łóżek w niepublicznych szpitalach psychiatrycznych w latach 2000 - 2009	17
Rysunek 10. Wskaźniki liczby łóżek na 10 000 mieszkańców województwa w latach 2008 - 2009 w porównaniu z zakładanymi wielkościami wskaźników w MPOZ	17
Rysunek 11. Wskaźniki liczby łóżek na 10 000 mieszkańców województwa w latach 1999 - 2009 w publicznych i niepublicznych zoz	18
Rysunek 12. Wskaźniki liczby łóżek w publicznych szpoc na 10 000 mieszkańców powiatu w 2009 r.	20
Rysunek 13. Wskaźniki liczby łóżek na 10 000 mieszkańców subregionu w 2009 r.	22
Rysunek 14. Liczba hospitalizowanych w szpitalach publicznych ogólnych w latach 2001 - 2009	23
Rysunek 15. Liczba hospitalizowanych w szpitalach publicznych psychiatrycznych w latach 2001 - 2009	23
Rysunek 16. Struktura aktywów - szpitale wojewódzkie	25
Rysunek 17. Struktura aktywów - szpitale powiatowe	25
Rysunek 18. Struktura aktywów - szpitale ogółem woj. i pow.	25
Rysunek 19. Struktura pasywów - szpitale wojewódzkie	25
Rysunek 20. Struktura pasywów - szpitale powiatowe	25
Rysunek 21. Struktura pasywów - szpitale ogółem woj. i pow.	25
Rysunek 22. Dynamika zmian struktury przychodów (1999 - 2009)	27
Rysunek 23. Struktura przychodów w 2009 r. w podziale na szpitale zachowawcze i zabiegowe	28
Rysunek 24. Koszty szpitali w podziale na szpitale wieloprofilowe, jednoprofilowe, podstawowe (1999 - 2009)	28
Rysunek 25. Koszty szpitali w podziale na szpitale wojewódzkie, powiatowe (1999 - 2009)	28
Rysunek 26. Struktura kosztów ogółem w układzie rodzajowym (2009)	30
Rysunek 27. Struktura kosztów w 2009 r. w podziale na szpitale zachowawcze i zabiegowe	30
Rysunek 28. Wyniki finansowe szpitali wojewódzkich, powiatowych w latach 1999 - 2009	31
Rysunek 29. Wyniki finansowe szpitali wieloprofilowych, jednoprofilowych i podstawowych w latach 1999 - 2009	31
Rysunek 30. Wskaźniki rentowności (1999 - 2009)	33
Rysunek 31. Zobowiązania krótkoterminowe szpitali wojewódzkich i powiatowych w latach 1999 - 2009	34
Rysunek 32. Zobowiązania krótkoterminowe szpitali wieloprofilowych, jednoprofilowych, podstawowych w latach 1999 - 2009	34
Rysunek 33. Zobowiązania krótkoterminowe w 2009 r. w podziale na szpitale zachowawcze i zabiegowe	35
Rysunek 34. Wskaźnik płynności II stopnia w szpitalach wojewódzkich i powiatowych w latach 1999 - 2009	36
Rysunek 35. Zatrudnienie ogółem w szpitalach wojewódzkich i powiatowych w latach 1999 - 2008	39
Rysunek 36. Udział grup zawodowych w zatrudnieniu ogółem (2009)	39
Rysunek 37. Produktywność pracy na 1 zatrudnionego w szpitalach wojewódzkich, powiatowych (1999 - 2009)	41
Rysunek 38. Produktywność pracy na 1 zatrudnionego w szpitalach wieloprofilowych, jednoprofilowych i podstawowych (1999 - 2009)	41
Rysunek 41. Średni czas pobytu w oddziałach w latach 2007 - 2009	44
Rysunek 42. Procentowe obłożenie łóżek w oddziałach w latach 2007 - 2009	44